

Inspiron 14

3000 Series

Manual de serviço

Modelo do computador: Inspiron 14–3451
Modelo regulamentar: P60G
Tipo regulamentar: P60G002



Notas, avisos e advertências



NOTA: Uma NOTA indica informações importantes para melhor utilizar o computador.



AVISO: Um AVISO indica potenciais danos do hardware ou a perda de dados e explica como evitar o problema.



ADVERTÊNCIA: Uma ADVERTÊNCIA indica potenciais danos no equipamento, lesões pessoais ou mesmo morte.

Copyright © 2015 Dell Inc. Todos os direitos reservados. Este produto está protegido por leis de copyright e de propriedade intelectual dos EUA e internacionais. Dell™ e o logótipo da Dell são marcas comerciais da Dell Inc. nos Estados Unidos e/ou noutras jurisdições. Todas as outras marcas e nomes aqui mencionados podem ser marcas comerciais das respectivas empresas.

2015 - 01

Rev. A00

Índice

Antes de trabalhar no interior do computador.....	10
Antes de começar	10
Instruções de segurança.....	11
Ferramentas recomendadas.....	12
Depois de trabalhar no interior do computador.....	13
Retirar a bateria.....	14
Procedimento.....	14
Voltar a colocar a bateria.....	15
Procedimento.....	15
Retirar a tampa da base.....	16
Pré-requisitos.....	16
Procedimento.....	16
Voltar a colocar a tampa da base.....	17
Procedimento.....	17
Pós-requisitos.....	17
Como retirar a unidade de disco rígido.....	18
Pré-requisitos.....	18
Procedimento.....	18
Voltar a colocar a unidade de disco rígido.....	21
Procedimento.....	21
Pós-requisitos.....	21

Como remover os módulos de memória.....	22
Pré-requisitos.....	22
Procedimento.....	22
Como substituir os módulos de memória.....	24
Procedimento.....	24
Pós-requisitos.....	25
Retirar a placa sem fios.....	26
Pré-requisitos.....	26
Procedimento.....	26
Volte a colocar a placa sem fios.....	28
Procedimento.....	28
Pós-requisitos.....	28
Retirar o teclado.....	29
Pré-requisitos.....	29
Procedimento.....	29
Voltar a colocar o teclado.....	32
Procedimento.....	32
Pós-requisitos.....	32
Retirar o apoio para as mãos.....	33
Pré-requisitos.....	33
Procedimento.....	33
Voltar a colocar o apoio para as mãos.....	38
Procedimento.....	38
Pós-requisitos.....	38

Retirar o painel tátil.....	40
Pré-requisitos.....	40
Procedimento.....	40
Voltar a colocar o painel tátil.....	43
Procedimento.....	43
Pós-requisitos.....	43
Retirar a placa do botão de alimentação.....	44
Pré-requisitos.....	44
Procedimento.....	44
Voltar a colocar a placa do botão de alimentação.....	46
Procedimento.....	46
Pós-requisitos.....	46
Retirar os altifalantes.....	47
Pré-requisitos.....	47
Procedimento.....	47
Voltar a colocar os altifalantes.....	49
Procedimento.....	49
Pós-requisitos.....	49
Retirar a placa de E/S.....	50
Pré-requisitos.....	50
Procedimento.....	50
Voltar a colocar a placa de E/S.....	52
Procedimento.....	52
Pós-requisitos.....	52

Remover a placa de sistema.....	53
Pré-requisitos.....	53
Procedimento.....	53
Voltar a colocar a placa de sistema.....	56
Procedimento.....	56
Pós-requisitos.....	57
Retirar a bateria de célula tipo moeda.....	58
Pré-requisitos.....	58
Procedimento.....	58
Voltar a colocar a bateria de célula tipo moeda.....	60
Procedimento.....	60
Pós-requisitos.....	60
Retirar o conjunto de arrefecimento térmico.....	61
Pré-requisitos.....	61
Procedimento.....	61
Voltar a colocar o conjunto de arrefecimento térmico.....	63
Procedimento.....	63
Pós-requisitos.....	63
Retirar o ventilador.....	64
Pré-requisitos.....	64
Procedimento.....	64
Voltar a colocar o ventilador.....	66
Procedimento.....	66
Pós-requisitos.....	66

Retirar o conjunto do ecrã.....	67
Pré-requisitos.....	67
Procedimento.....	67
Voltar a colocar o conjunto do ecrã.....	72
Procedimento.....	72
Pós-requisitos.....	72
Retirar a moldura do ecrã.....	74
Pré-requisitos.....	74
Procedimento.....	74
Voltar a colocar a moldura do ecrã.....	76
Procedimento.....	76
Pós-requisitos.....	76
Retirar o painel do ecrã.....	77
Pré-requisitos.....	77
Procedimento.....	77
Voltar a colocar o painel do ecrã.....	80
Procedimento.....	80
Pós-requisitos.....	80
Retirar as dobradiças do ecrã.....	82
Pré-requisitos.....	82
Procedimento.....	82
Voltar a colocar as dobradiças do ecrã.....	84
Procedimento.....	84
Pós-requisitos.....	84

Retirar a tampa posterior do ecrã.....	85
Pré-requisitos.....	85
Procedimento.....	85
Voltar a colocar a tampa posterior do ecrã.....	87
Procedimento.....	87
Pós-requisitos.....	87
Retirar a câmara.....	88
Pré-requisitos.....	88
Procedimento.....	88
Voltar a colocar a câmara.....	90
Procedimento.....	90
Pós-requisitos.....	90
Retirar a porta do adaptador de alimentação.....	91
Pré-requisitos.....	91
Procedimento.....	91
Voltar a colocar a porta do adaptador de alimentação.....	93
Procedimento.....	93
Pós-requisitos.....	93
Retirar a base do computador.....	94
Pré-requisitos.....	94
Procedimento.....	94
Voltar a colocar a base do computador.....	96
Procedimento.....	96
Pós-requisitos.....	96
Actualizar o BIOS.....	97

Obter ajuda e contactar a Dell.....	98
Recursos de auto-ajuda.....	98
Contactar a Dell.....	98

Antes de trabalhar no interior do computador





AVISO: Para evitar danos nos componentes e placas, pegue-os pelas extremidades, evitando tocar nos pinos e contactos eléctricos.









NOTA: As imagens apresentadas neste documento podem não representar exactamente o seu computador, pois dependem da configuração encomendada.


Antes de começar


- 1 Guarde e feche todos os ficheiros abertos e saia de todas as aplicações abertas.
 - 2 Encerre o computador.
 - Windows 8.1: No ecrã **Iniciar**, clique ou toque no ícone de alimentação  → **Encerrar**.
 - Windows 7: Clique ou toque em **Iniciar** → **Encerrar**.
-  **NOTA:** Caso esteja a utilizar outro sistema operativo, consulte a respectiva documentação para obter as instruções de encerramento.
- 3 Desligue o computador e todos os dispositivos a ele ligados das respectivas tomadas eléctricas.
 - 4 Desligue todos os cabos, como cabos de telefone, de rede, etc., do computador.
 - 5 Desligue todos os dispositivos e periféricos ligados, como teclado, rato, monitor, etc., do computador.
 - 6 Retire todos os cartões multimédia e discos ópticos do computador, se aplicável.
 - 7 Depois de desconectar o cabo de alimentação do computador, prima continuamente o botão de alimentação durante cerca de 5 segundos para realizar a descarga eléctrica da placa de sistema.


Instruções de segurança

Utilize as directrizes de segurança seguintes para ajudar a proteger o computador de potenciais danos e para ajudar a assegurar a sua segurança pessoal.

-  **ADVERTÊNCIA:** Antes de trabalhar no interior do computador, leia as informações de segurança fornecidas com o mesmo. Para obter informações adicionais sobre as melhores práticas de segurança, consulte a página principal de Conformidade Regulamentar em dell.com/regulatory_compliance.
-  **ADVERTÊNCIA:** Desconecte a totalidade das fontes de alimentação eléctrica antes de proceder à abertura de tampas ou painéis do computador. Após terminar os trabalhos no interior do computador, apenas conecte a fonte de alimentação eléctrica após ter colocado a totalidade das tampas, painéis e parafusos.
-  **AVISO:** Para evitar danos no computador, certifique-se que a superfície de trabalho é plana e se encontra limpa.
-  **AVISO:** Para evitar danos nos componentes e placas, pegue-os pelas extremidades, evitando tocar nos pinos e contactos eléctricos.
-  **AVISO:** Só deve efectuar a resolução de problemas e as reparações se autorizado ou orientado pela equipa de assistência técnica da Dell. Os danos devido a manutenção que não esteja autorizada pela Dell não estão cobertos pela garantia. Consulte as instruções de segurança fornecidas com o produto ou em dell.com/regulatory_compliance.
-  **AVISO:** Antes de tocar em qualquer parte interior do computador, ligue-se à terra tocando numa superfície metálica não pintada, tal como o metal na parte posterior do computador. Enquanto trabalha, toque periodicamente numa superfície metálica não pintada para dissipar a electricidade estática, uma vez que esta pode danificar os componentes internos.

 **AVISO:** Quando desligar um cabo, puxe pelo respectivo conector ou pela patilha e não pelo próprio cabo. Alguns dos cabos apresentam conectores com patilhas de bloqueio ou parafusos de orelhas os quais terá de libertar antes de desconectar o cabo. Ao desconectar os cabos, faça-o em alinhamento com a direcção de encaixe, para evitar dobrar os pinos de contacto. Ao conectar os cabos, certifique-se de que os conectores e portas estão correctamente orientados e alinhados.

 **AVISO:** Para desligar um cabo de rede, desligue primeiro o cabo do computador e, em seguida, desligue o cabo do dispositivo de rede.

 **AVISO:** Prima e ejecte quaisquer cartões instalados no leitor de cartões multimédia.

Ferramentas recomendadas

Os procedimentos descritos neste documento podem requerer as seguintes ferramentas:

- Chave de parafusos Philips
- Instrumento de plástico pontiagudo

Depois de trabalhar no interior do computador

 **AVISO: Deixar parafusos soltos no interior do computador pode danificá-lo gravemente.**

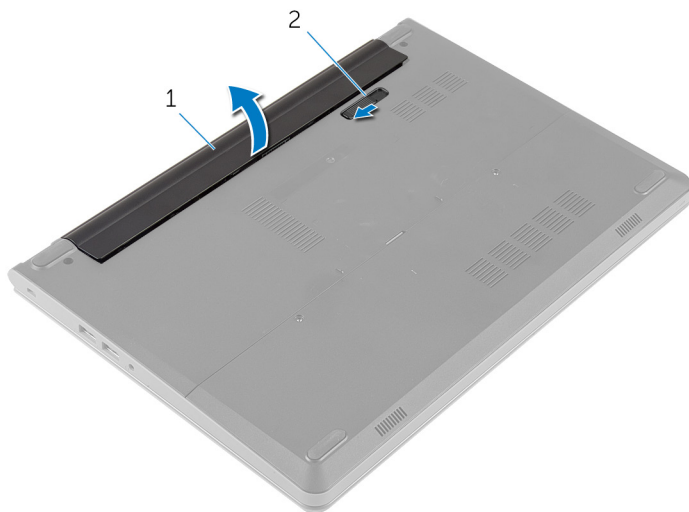
- 1 Volte a colocar todos os parafusos e certifique-se de que não existem parafusos soltos no interior do computador.
- 2 Ligue todos os dispositivos externos, periféricos e cabos que tenha retirado antes de trabalhar no computador.
- 3 Volte a colocar todos os cartões de multimédia, discos e outros componentes que tenha retirado antes de trabalhar no computador.
- 4 Ligue o computador e todos os dispositivos anexados às respectivas tomadas eléctricas.
- 5 Ligue o computador.

Retirar a bateria

⚠ **ADVERTÊNCIA:** Antes de trabalhar no interior do computador, leia as informações de segurança que foram fornecidas com o PC e siga os passos em [Antes de trabalhar no interior do computador](#). Após trabalhar no interior do computador, siga as instruções em [Após trabalhar no interior do computador](#). Para obter mais informações sobre as melhores práticas de segurança, consulte a página principal da Conformidade Regulatória em dell.com/regulatory_compliance.

Procedimento

- 1 Feche o ecrã e volte o computador ao contrário.
- 2 Faça deslizar o fecho de libertação da bateria para a posição de desbloqueada.
- 3 Levante em ângulo a bateria e retire-a do respectivo compartimento.



1 bateria

2 trinco de desbloqueio da
bateria

- 4 Vire o computador ao contrário e abra o ecrã.
- 5 Prima e mantenha premido o botão de alimentação durante 5 segundos para ligar a placa de sistema à terra.

Voltar a colocar a bateria



ADVERTÊNCIA: Antes de trabalhar no interior do computador, leia as informações de segurança que foram fornecidas com o PC e siga os passos em [Antes de trabalhar no interior do computador](#). Após trabalhar no interior do computador, siga as instruções em [Após trabalhar no interior do computador](#). Para obter mais informações sobre as melhores práticas de segurança, consulte a página principal da Conformidade Regulatória em dell.com/regulatory_compliance.

Procedimento

- 1 Feche o ecrã e volte o computador ao contrário.
- 2 Coloque a bateria no respectivo compartimento e encaixe-a no lugar.



NOTA: Certifique-se de que o trico de desbloqueio da bateria esta seguro.

Retirar a tampa da base

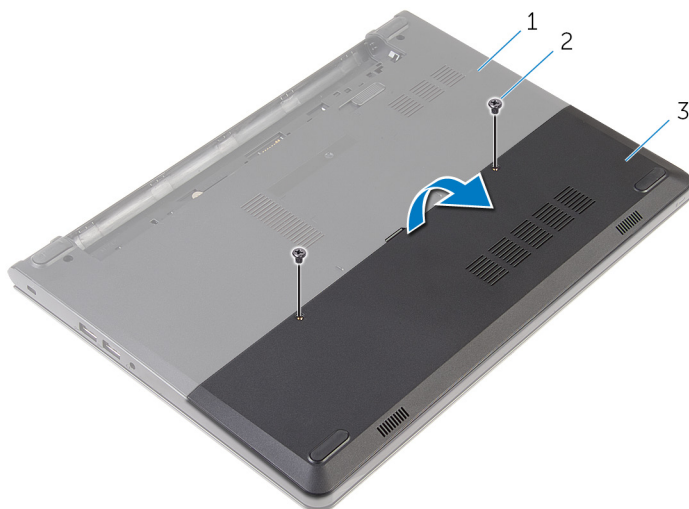
⚠ **ADVERTÊNCIA:** Antes de trabalhar no interior do computador, leia as informações de segurança que foram fornecidas com o PC e siga os passos em [Antes de trabalhar no interior do computador](#). Após trabalhar no interior do computador, siga as instruções em [Após trabalhar no interior do computador](#). Para obter mais informações sobre as melhores práticas de segurança, consulte a página principal da Conformidade Regulatória em dell.com/regulatory_compliance.

Pré-requisitos

Retire a [bateria](#).

Procedimento

- 1 Retire os parafusos que fixam a tampa da base à base do computador.
- 2 Utilizando as pontas dos dedos, levante a tampa da base e retire-a da base do computador.



1 base do computador

2 parafusos (2)

3 tampa da base

Voltar a colocar a tampa da base



ADVERTÊNCIA: Antes de trabalhar no interior do computador, leia as informações de segurança que foram fornecidas com o PC e siga os passos em [Antes de trabalhar no interior do computador](#). Após trabalhar no interior do computador, siga as instruções em [Após trabalhar no interior do computador](#). Para obter mais informações sobre as melhores práticas de segurança, consulte a página principal da Conformidade Regulatória em dell.com/regulatory_compliance.




Procedimento

- 1 Faça deslizar as patilhas da tampa da base para as ranhuras na base do computador e encaixe-a cuidadosamente no respectivo lugar.
- 2 Volte a colocar os parafusos que fixam a tampa da base à base do computador.

Pós-requisitos

Volte a colocar a [bateria](#).

Como retirar a unidade de disco rígido

-  **ADVERTÊNCIA:** Antes de trabalhar no interior do computador, leia as informações de segurança que foram fornecidas com o PC e siga os passos em [Antes de trabalhar no interior do computador](#). Após trabalhar no interior do computador, siga as instruções em [Após trabalhar no interior do computador](#). Para obter mais informações sobre as melhores práticas de segurança, consulte a página principal da Conformidade Regulatória em dell.com/regulatory_compliance.
-  **AVISO:** As unidades de disco rígido são frágeis. Tenha muito cuidado quando manusear a unidade de disco rígido.
-  **AVISO:** Para evitar perda de dados, não retire a unidade de disco rígido enquanto o computador estiver em estado de suspensão ou ligado.

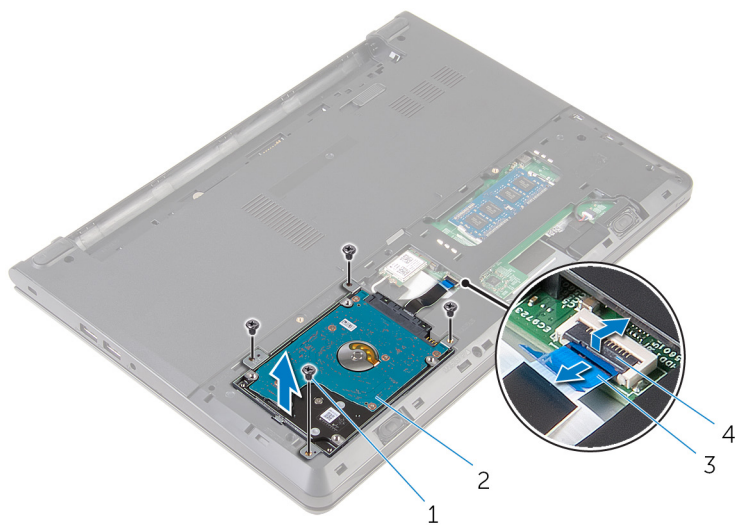
Pré-requisitos

- 1 Retire a [bateria](#).
- 2 Retire a [tampa da base](#).

Procedimento

- 1 Retire os parafusos que fixam o conjunto da unidade de disco rígido à base do computador.
- 2 Levante o trinco e desligue o cabo do disco rígido da placa de sistema.

- 3** Levante o conjunto da unidade de disco rígido e retire-o da base do computador.



1 parafusos (4)

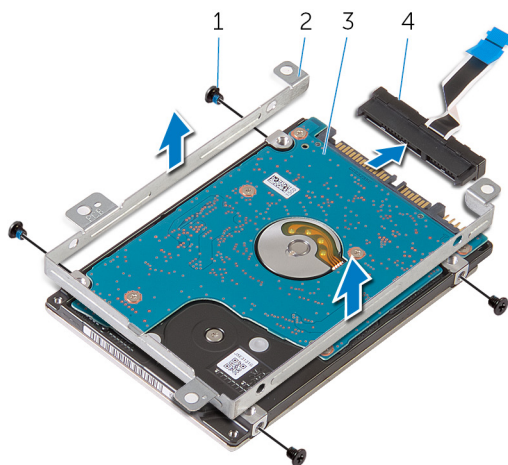
2 conjunto da unidade de disco rígido

3 cabo da unidade de disco rígido

4 trinco

- 4** Retire os parafusos que fixam o suporte da unidade de disco rígido ao respectivo conjunto.
- 5** Levante o suporte da unidade de disco rígido do respectivo conjunto.

6 Desligue o elemento de interposição da unidade de disco rígido.



1 parafusos (4)

2 suporte da unidade de disco rígido

3 unidade de disco rígido

4 elemento de interposição

Voltar a colocar a unidade de disco rígido



ADVERTÊNCIA: Antes de trabalhar no interior do computador, leia as informações de segurança que foram fornecidas com o PC e siga os passos em [Antes de trabalhar no interior do computador](#). Após trabalhar no interior do computador, siga as instruções em [Após trabalhar no interior do computador](#). Para obter mais informações sobre as melhores práticas de segurança, consulte a página principal da Conformidade Regulatória em dell.com/regulatory_compliance.



AVISO: As unidades de disco rígido são frágeis. Tenha muito cuidado quando manusear a unidade de disco rígido.

Procedimento

- 1 Ligue o elemento de interposição à unidade de disco rígido.
- 2 Alinhe os orifícios dos parafusos do suporte da unidade de disco rígido com os orifícios dos parafusos no conjunto da unidade.
- 3 Volte a colocar os parafusos que fixam o suporte da unidade de disco rígido ao respectivo conjunto.
- 4 Alinhe os orifícios dos parafusos no conjunto da unidade de disco rígido com os orifícios na base do computador.
- 5 Volte a colocar os parafusos que fixam o conjunto da unidade de disco rígido à base do computador.
- 6 Faça deslizar o cabo da unidade de disco rígido para a placa de sistema e prima o trinco para fixar o cabo.

Pós-requisitos

- 1 Volte a colocar a [tampa da base](#).
- 2 Volte a colocar a [bateria](#).

Como remover os módulos de memória



ADVERTÊNCIA: Antes de trabalhar no interior do computador, leia as informações de segurança que foram fornecidas com o PC e siga os passos em [Antes de trabalhar no interior do computador](#). Após trabalhar no interior do computador, siga as instruções em [Após trabalhar no interior do computador](#). Para obter mais informações sobre as melhores práticas de segurança, consulte a página principal da Conformidade Regulatória em dell.com/regulatory_compliance.

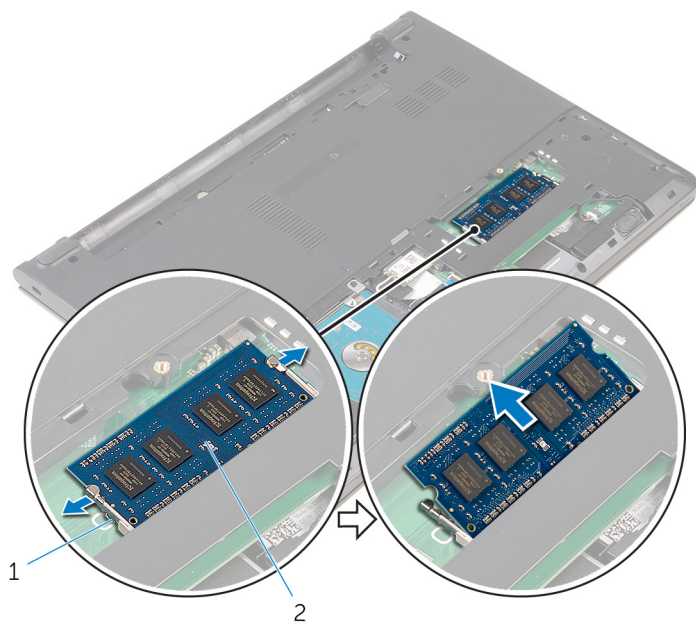
Pré-requisitos

- 1 Retire a [bateria](#).
- 2 Retire a [tampa da base](#).

Procedimento

- 1 Utilizando as pontas dos dedos, abra os ganchos de fixação em cada uma das extremidades do conector do módulo de memória até que o módulo de memória fique visível.

2 Deslize e retire o módulo de memória da respectiva ranhura.



1 grampos de segurança (2)

2 módulo de memória

Como substituir os módulos de memória




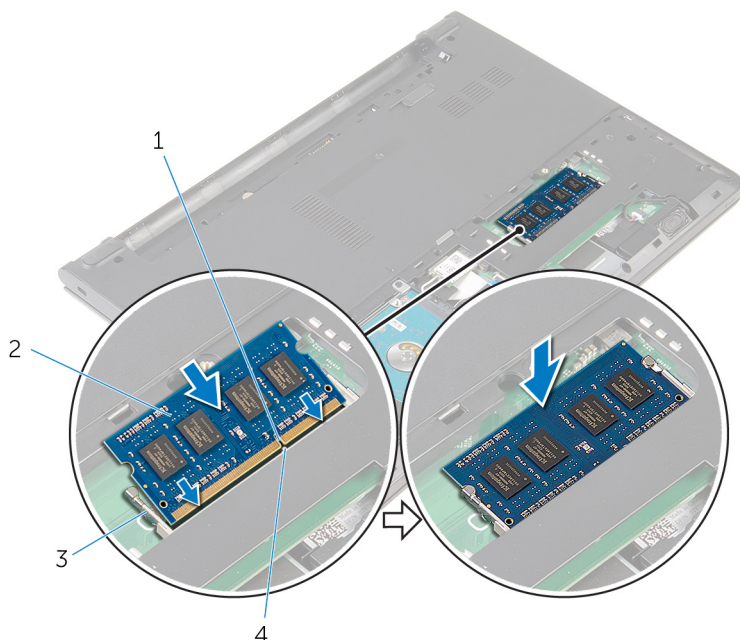
ADVERTÊNCIA: Antes de trabalhar no interior do computador, leia as informações de segurança que foram fornecidas com o PC e siga os passos em [Antes de trabalhar no interior do computador](#). Após trabalhar no interior do computador, siga as instruções em [Após trabalhar no interior do computador](#). Para obter mais informações sobre as melhores práticas de segurança, consulte a página principal da Conformidade Regulatória em dell.com/regulatory_compliance.

Procedimento

- 1 Alinhe o entalhe no módulo de memória com a patilha da ranhura do módulo de memória.

- 2 Deslize firmemente, em ângulo, o módulo de memória para dentro da ranhura e prima-o até ele encaixar no lugar.

 **NOTA:** Se não ouvir um estalido, retire o módulo de memória e volte a instalá-lo.



1 entalhe

3 grampos de segurança (2)

2 módulo de memória

4 patilha

Pós-requisitos

- 1 Volte a colocar a [tampa da base](#).
- 2 Volte a colocar a [bateria](#).

Retirar a placa sem fios



ADVERTÊNCIA: Antes de trabalhar no interior do computador, leia as informações de segurança que foram fornecidas com o PC e siga os passos em [Antes de trabalhar no interior do computador](#). Após trabalhar no interior do computador, siga as instruções em [Após trabalhar no interior do computador](#). Para obter mais informações sobre as melhores práticas de segurança, consulte a página principal da Conformidade Regulatória em dell.com/regulatory_compliance.

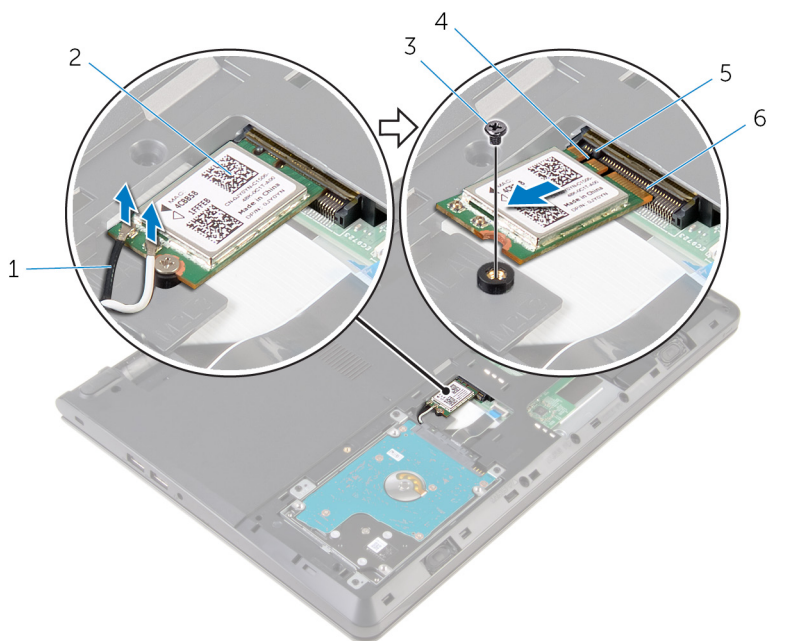
Pré-requisitos

- 1 Retire a [bateria](#).
- 2 Retire a [tampa da base](#).

Procedimento

- 1 Desligue os cabos da antena da placa sem fios.
- 2 Retire o parafuso que fixa a placa sem fios à placa de sistema.

3 Deslize e levante a placa sem fio para fora da ranhura da placa sem fios.



1 cabos de antena (2)

3 parafuso

5 patilha

2 placa sem fios

4 entalhe

6 ranhura da placa sem fios

Volte a colocar a placa sem fios.



ADVERTÊNCIA: Antes de trabalhar no interior do computador, leia as informações de segurança que foram fornecidas com o PC e siga os passos em [Antes de trabalhar no interior do computador](#). Após trabalhar no interior do computador, siga as instruções em [Após trabalhar no interior do computador](#). Para obter mais informações sobre as melhores práticas de segurança, consulte a página principal da Conformidade Regulatória em dell.com/regulatory_compliance.

Procedimento



AVISO: Para evitar danificar a placa sem fios, não coloque cabos sob ela.

- 1 Alinhe o encaixe na placa sem fios com a patilha no encaixe da placa e deslize-a para o encaixe.
- 2 Prima a outra extremidade da placa sem fios e volte a colocar o parafuso que fixa a placa sem fios à placa de sistema.
- 3 Ligue os cabos da antena à placa sem fios.

Conectores na placa sem fios	Cor do cabo de antena
Principal (triângulo branco)	Branco
Auxiliar (triângulo preto)	Preto

Pós-requisitos

- 1 Volte a colocar a [tampa da base](#).
- 2 Volte a colocar a [bateria](#).

Retirar o teclado



ADVERTÊNCIA: Antes de trabalhar no interior do computador, leia as informações de segurança que foram fornecidas com o PC e siga os passos em [Antes de trabalhar no interior do computador](#). Após trabalhar no interior do computador, siga as instruções em [Após trabalhar no interior do computador](#). Para obter mais informações sobre as melhores práticas de segurança, consulte a página principal da Conformidade Regulatória em dell.com/regulatory_compliance.

Pré-requisitos

Retire a [bateria](#).

Procedimento

- 1 Utilizando um instrumento aguçado em plástico, solte as patilhas que fixam o teclado ao conjunto do apoio para as mãos.

- 2** Vire cuidadosamente o teclado ao contrário e coloque-o sobre o conjunto do apoio para as mãos.



1 patilhas (5)

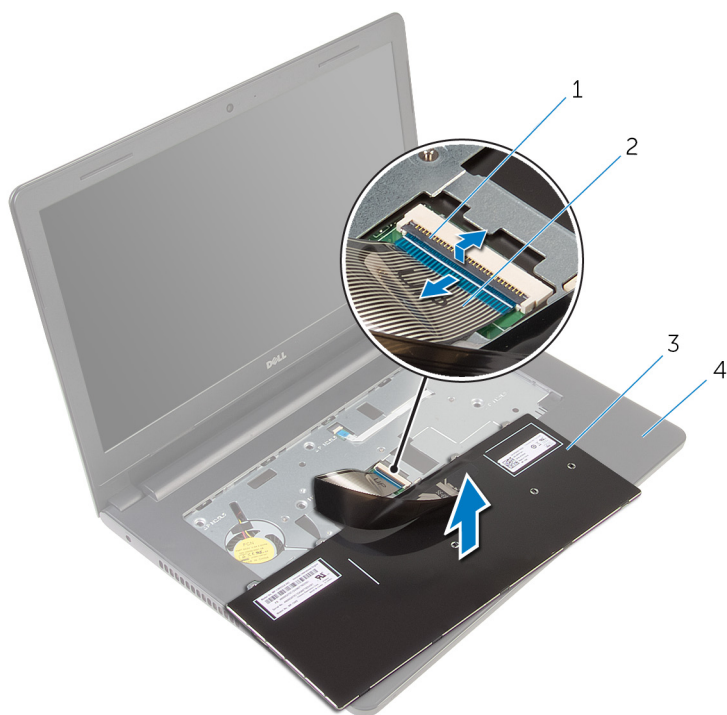
2 instrumento de plástico pontiagudo

3 teclado

4 conjunto do apoio para mãos

- 3** Levante o trinco e desligue o cabo do teclado da placa de sistema.

- 4 Levante o teclado, juntamente com os cabos, para fora do conjunto do apoio para as mãos.



- 1 trinco
3 teclado

- 2 cabo do teclado
4 conjunto do apoio para
mãos

Voltar a colocar o teclado



ADVERTÊNCIA: Antes de trabalhar no interior do computador, leia as informações de segurança que foram fornecidas com o PC e siga os passos em [Antes de trabalhar no interior do computador](#). Após trabalhar no interior do computador, siga as instruções em [Após trabalhar no interior do computador](#). Para obter mais informações sobre as melhores práticas de segurança, consulte a página principal da Conformidade Regulatória em dell.com/regulatory_compliance.

Procedimento

- 1 Faça deslizar o cabo do teclado para dentro do conector na placa de sistema e prima o trinco para prender o cabo.
- 2 Vire o teclado ao contrário, deslize as patilhas no teclado para dentro das ranhuras no conjunto do apoio para as mãos, e encaixe o teclado no lugar.

Pós-requisitos

Volte a colocar a [bateria](#).

Retirar o apoio para as mãos



ADVERTÊNCIA: Antes de trabalhar no interior do computador, leia as informações de segurança que foram fornecidas com o PC e siga os passos em [Antes de trabalhar no interior do computador](#). Após trabalhar no interior do computador, siga as instruções em [Após trabalhar no interior do computador](#). Para obter mais informações sobre as melhores práticas de segurança, consulte a página principal da Conformidade Regulatória em dell.com/regulatory_compliance.

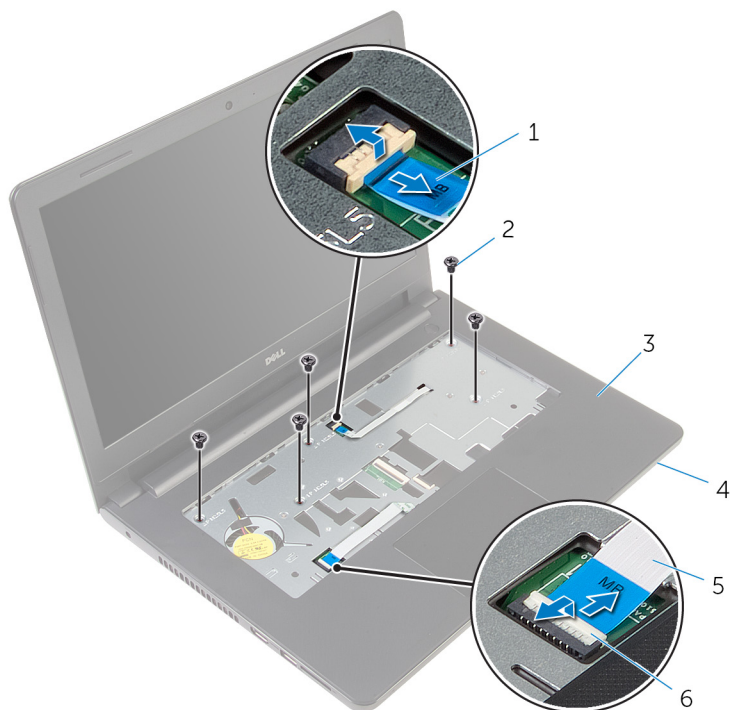
Pré-requisitos

- 1 Retire a [bateria](#).
- 2 Retire a [tampa da base](#).
- 3 Siga o procedimento do passo 1 a 3 em "[Remover a unidade de disco rígido](#)".
- 4 Retire o [teclado](#).

Procedimento

- 1 Retire os parafusos que fixam o conjunto do apoio para as mãos à base do computador.

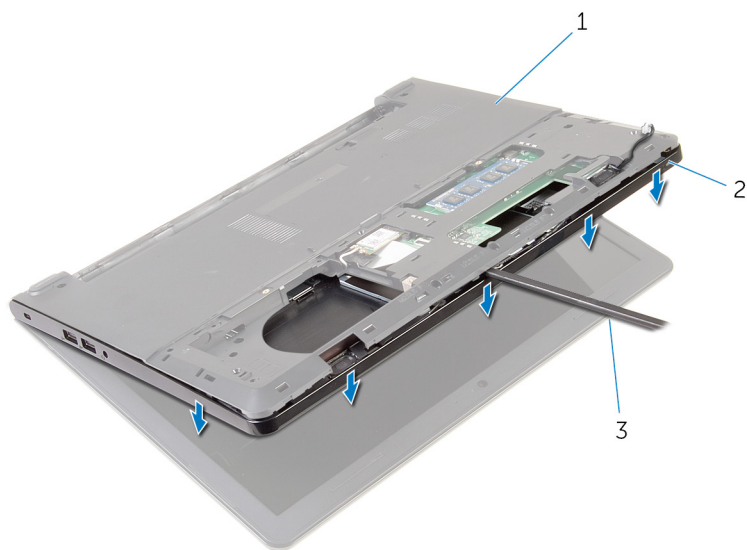
- 2** Levante os trincos e desligue o cabo do painel tátil e do cabo do botão de alimentação da placa de sistema.



- | | | | |
|---|------------------------------|---|--------------------|
| 1 | cabo do botão de alimentação | 2 | parafusos (5) |
| 3 | conjunto do apoio para mãos | 4 | base do computador |
| 5 | cabo do painel tátil | 6 | trincos (2) |

- 3** Feche o ecrã e volte o computador ao contrário.
- 4** Retire os parafusos que fixam o conjunto do apoio para as mãos à base do computador.

- 6** Levante a base do computador e retire o conjunto do apoio para as mãos da base do computador utilizando um instrumento de plástico pontiagudo.



1 base do computador

2 conjunto do apoio para
mãos

3 instrumento de plástico
pontiagudo

- 7** Vire o computador ao contrário e abra o ecrã o mais possível.

- 8** Levante o apoio para mãos, em ângulo, e retire-o da base do computador.



1 conjunto do apoio para
mãos

2 base do computador

- 9** Siga o procedimento do passo 1 a 6 em "[Remover o painel tátil](#)".
- 10** Siga o procedimento do passo 1 a 4 em "[Remover a placa do botão de alimentação](#)".
- 11** Siga o procedimento do passo 1 ao passo 4 em "[Remover os altifalantes](#)".

Voltar a colocar o apoio para as mãos



ADVERTÊNCIA: Antes de trabalhar no interior do computador, leia as informações de segurança que foram fornecidas com o PC e siga os passos em [Antes de trabalhar no interior do computador](#). Após trabalhar no interior do computador, siga as instruções em [Após trabalhar no interior do computador](#). Para obter mais informações sobre as melhores práticas de segurança, consulte a página principal da Conformidade Regulatória em dell.com/regulatory_compliance.

Procedimento

- 1 Siga o procedimento do passo 1 ao passo 3 em "[Voltar a colocar os altifalantes](#)".
- 2 Siga o procedimento do passo 1 a 4 em "[Voltar a colocar a placa do botão de alimentação](#)".
- 3 Siga o procedimento do passo 1 a 5 em "[Voltar a colocar o painel tátil](#)".
- 4 Faça deslizar os cabos dos altifalantes através da ranhura na base do computador.
- 5 Alinhe os orifícios dos parafusos no conjunto do apoio para as mãos com os orifícios na base do computador.
- 6 Volte a colocar os parafusos que fixam o conjunto do apoio para as mãos à base do computador.
- 7 Deslize o cabo do painel tátil e o cabo do botão de alimentação para dentro da placa de sistema e prima os trincos para fixar os cabos.
- 8 Feche o ecrã e volte o computador ao contrário.
- 9 Volte a colocar os parafusos que fixam o conjunto do apoio para as mãos à base do computador.
- 10 Ligue o cabo do altifalante à placa de sistema.
- 11 Vire o computador ao contrário e abra o ecrã.

Pós-requisitos

- 1 Volte a colocar o [teclado](#).
- 2 Siga o procedimento do passo 4 ao passo 6 em "[Voltar a colocar a unidade de disco rígido](#)".

- 3** Volte a colocar a [tampa da base](#).
- 4** Volte a colocar a [bateria](#).

Retirar o painel táctil



ADVERTÊNCIA: Antes de trabalhar no interior do computador, leia as informações de segurança que foram fornecidas com o PC e siga os passos em [Antes de trabalhar no interior do computador](#). Após trabalhar no interior do computador, siga as instruções em [Após trabalhar no interior do computador](#). Para obter mais informações sobre as melhores práticas de segurança, consulte a página principal da Conformidade Regulatória em dell.com/regulatory_compliance.

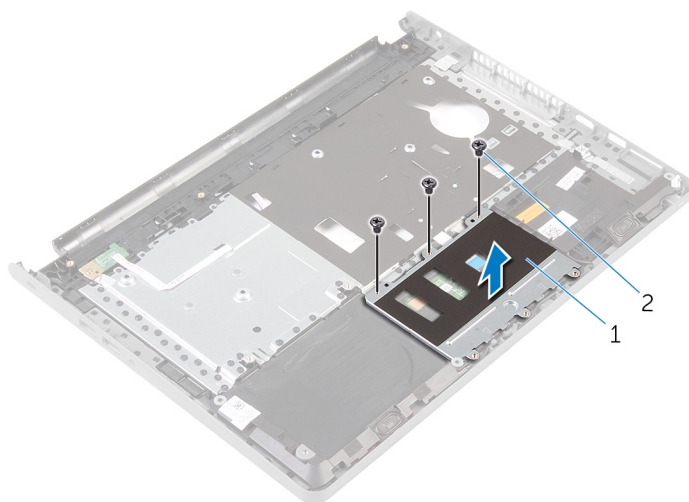
Pré-requisitos

- 1 Retire a [bateria](#).
- 2 Retire a [tampa da base](#).
- 3 Siga o procedimento do passo 1 a 3 em "[Remover a unidade de disco rígido](#)".
- 4 Retire o [teclado](#).
- 5 Siga o procedimento do passo 1 a 8 em "[Remover o apoio para mãos](#)".

Procedimento

- 1 Vire o conjunto do apoio para mãos ao contrário e coloque-o sobre uma superfície limpa e plana.
- 2 Retire os parafusos que fixam o suporte painel táctil.

- 3** Levante o suporte do painel tátil e retire-o do conjunto do apoio para as mãos.

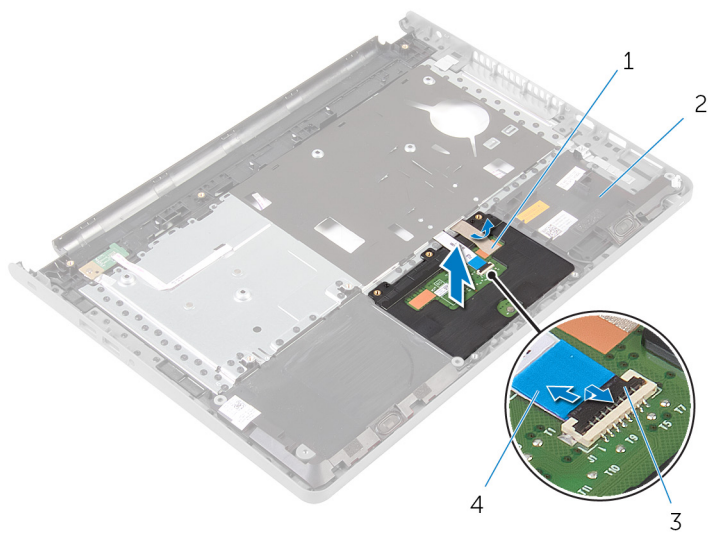


1 suporte do painel tátil

2 parafusos (3)

- 4** Levante o trinco do conector e desligue o cabo do painel tátil.
- 5** Retire a fita que fixa a placa do painel tátil ao conjunto do apoio para mãos.

6 Levante o painel tátil e retire-o do conjunto do apoio para as mãos.



1 fita

3 trinco

2 conjunto do apoio para
mãos

4 cabo do painel tátil

Voltar a colocar o painel táctil



ADVERTÊNCIA: Antes de trabalhar no interior do computador, leia as informações de segurança que foram fornecidas com o PC e siga os passos em [Antes de trabalhar no interior do computador](#). Após trabalhar no interior do computador, siga as instruções em [Após trabalhar no interior do computador](#). Para obter mais informações sobre as melhores práticas de segurança, consulte a página principal da Conformidade Regulatória em dell.com/regulatory_compliance.

Procedimento

- 1 Alinhe os orifícios dos parafusos no painel táctil com os orifícios dos parafusos no conjunto do apoio para as mãos e mantenha o painel táctil no lugar.
- 2 Coloque a fita que fixa o painel táctil ao conjunto do apoio para as mãos.
- 3 Alinhe os orifícios dos parafusos no suporte do painel táctil com os orifícios dos parafusos conjunto do apoio para as mãos.
- 4 Volte a colocar os parafusos que fixam o suporte do painel táctil ao conjunto do apoio para as mãos.
- 5 Vire o conjunto do apoio para mãos ao contrário.

Pós-requisitos

- 1 Siga o procedimento do passo 4 ao passo 11 em "[Voltar a colocar o apoio para as mãos](#)".
- 2 Volte a colocar o [teclado](#).
- 3 Siga o procedimento do passo 4 ao passo 6 em "[Voltar a colocar a unidade de disco rígido](#)".
- 4 Volte a colocar a [tampa da base](#).
- 5 Volte a colocar a [bateria](#).

Retirar a placa do botão de alimentação



ADVERTÊNCIA: Antes de trabalhar no interior do computador, leia as informações de segurança que foram fornecidas com o PC e siga os passos em [Antes de trabalhar no interior do computador](#). Após trabalhar no interior do computador, siga as instruções em [Após trabalhar no interior do computador](#). Para obter mais informações sobre as melhores práticas de segurança, consulte a página principal da Conformidade Regulatória em dell.com/regulatory_compliance.

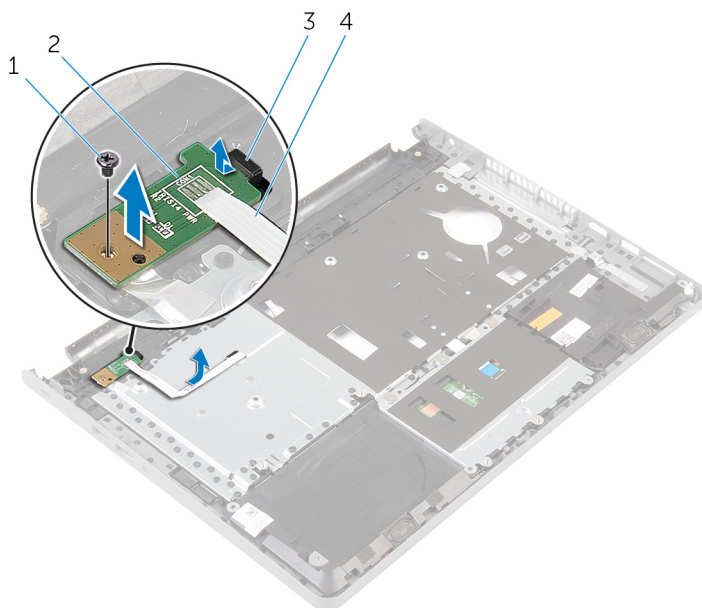
Pré-requisitos

- 1 Retire a [bateria](#).
- 2 Retire a [tampa da base](#).
- 3 Siga o procedimento do passo 1 a 3 em "[Remover a unidade de disco rígido](#)".
- 4 Retire o [teclado](#).
- 5 Siga o procedimento do passo 1 a 8 em "[Remover o apoio para mãos](#)".

Procedimento

- 1 Volte o apoio para mãos ao contrário e coloque-o sobre uma superfície limpa e plana.
- 2 Retire o cabo da placa do botão de alimentação através da ranhura no conjunto do apoio para mãos.
- 3 Retire o parafuso que fixa a placa do botão de alimentação ao conjunto do apoio para as mãos.

- 4 Deslize e remova a placa do botão de alimentação, juntamente com o cabo no separador do conjunto do apoio para as mãos.



1 parafuso

2 placa do botão de alimentação

3 patilha

4 cabo da placa do botão de alimentação

Voltar a colocar a placa do botão de alimentação



ADVERTÊNCIA: Antes de trabalhar no interior do computador, leia as informações de segurança que foram fornecidas com o PC e siga os passos em [Antes de trabalhar no interior do computador](#). Após trabalhar no interior do computador, siga as instruções em [Após trabalhar no interior do computador](#). Para obter mais informações sobre as melhores práticas de segurança, consulte a página principal da Conformidade Regulatória em dell.com/regulatory_compliance.

Procedimento

- 1 Deslize a placa do botão de alimentação por baixo das patilhas no conjunto do apoio para mãos e alinhe o orifício do parafuso na placa com o orifício do parafuso no conjunto do apoio para mãos.
- 2 Recoloque o parafuso que fixa a placa do botão de alimentação ao conjunto do apoio para as mãos.
- 3 Deslize o cabo da placa do botão de alimentação através da ranhura no conjunto do apoio para mãos.
- 4 Vire o conjunto do apoio para mãos ao contrário.

Pós-requisitos

- 1 Siga o procedimento do passo 4 ao passo 11 em "[Voltar a colocar o apoio para as mãos](#)".
- 2 Volte a colocar o [teclado](#).
- 3 Siga o procedimento do passo 4 ao passo 6 em "[Voltar a colocar a unidade de disco rígido](#)".
- 4 Volte a colocar a [tampa da base](#).
- 5 Volte a colocar a [bateria](#).

Retirar os altifalantes



ADVERTÊNCIA: Antes de trabalhar no interior do computador, leia as informações de segurança que foram fornecidas com o PC e siga os passos em [Antes de trabalhar no interior do computador](#). Após trabalhar no interior do computador, siga as instruções em [Após trabalhar no interior do computador](#). Para obter mais informações sobre as melhores práticas de segurança, consulte a página principal da Conformidade Regulatória em dell.com/regulatory_compliance.

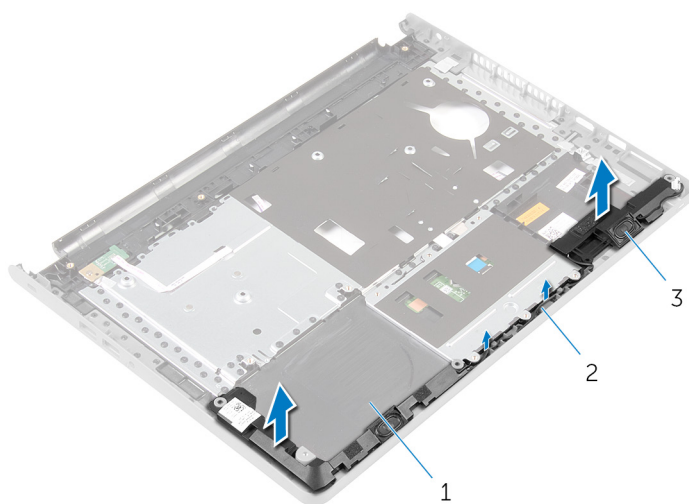
Pré-requisitos

- 1 Retire a [bateria](#).
- 2 Retire a [tampa da base](#).
- 3 Siga o procedimento do passo 1 a 3 em "[Remover a unidade de disco rígido](#)".
- 4 Retire o [teclado](#).
- 5 Siga o procedimento do passo 1 a 8 em "[Remover o apoio para mãos](#)".

Procedimento

- 1 Volte o apoio para mãos ao contrário e coloque-o sobre uma superfície limpa e plana.
- 2 Observe a localização dos altifalantes e erga-os fora do conjunto do apoio para as mãos.
- 3 Anote a disposição do cabo dos altifalantes e retire o cabo das respectivas guias de encaminhamento no conjunto do apoio para as mãos.

- 4 Levante os altifalantes, juntamente com o cabo, para fora do conjunto do apoio para as mãos.



1 conjunto do apoio para
mãos

2 cabo dos altifalantes

3 altifalantes (2)

Voltar a colocar os altifalantes



ADVERTÊNCIA: Antes de trabalhar no interior do computador, leia as informações de segurança que foram fornecidas com o PC e siga os passos em [Antes de trabalhar no interior do computador](#). Após trabalhar no interior do computador, siga as instruções em [Após trabalhar no interior do computador](#). Para obter mais informações sobre as melhores práticas de segurança, consulte a página principal da Conformidade Regulatória em dell.com/regulatory_compliance.

Procedimento

- 1 Utilizando os postes de alinhamento, coloque os altifalantes no conjunto do apoio para as mãos.
- 2 Encaminhe o cabo dos altifalantes ao longo das guias de encaminhamento no conjunto do apoio para as mãos.
- 3 Vire o conjunto do apoio para mãos ao contrário.

Pós-requisitos

- 1 Siga o procedimento do passo 4 ao passo 11 em "[Voltar a colocar o apoio para as mãos](#)".
- 2 Volte a colocar o [teclado](#).
- 3 Siga o procedimento do passo 4 ao passo 6 em "[Voltar a colocar a unidade de disco rígido](#)".
- 4 Volte a colocar a [tampa da base](#).
- 5 Volte a colocar a [bateria](#).

Retirar a placa de E/S



ADVERTÊNCIA: Antes de trabalhar no interior do computador, leia as informações de segurança que foram fornecidas com o PC e siga os passos em [Antes de trabalhar no interior do computador](#). Após trabalhar no interior do computador, siga as instruções em [Após trabalhar no interior do computador](#). Para obter mais informações sobre as melhores práticas de segurança, consulte a página principal da Conformidade Regulatória em dell.com/regulatory_compliance.

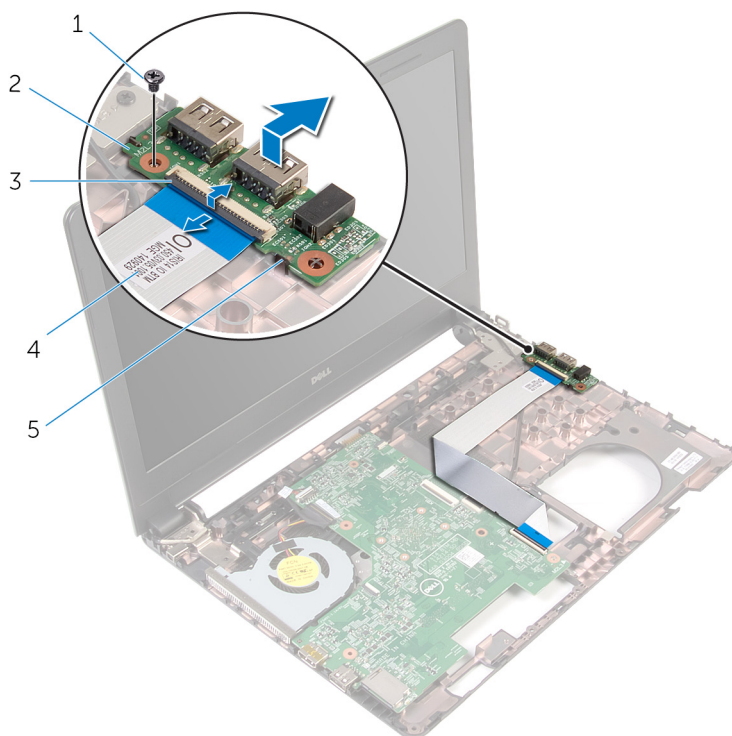
Pré-requisitos

- 1 Retire a [bateria](#).
- 2 Retire a [tampa da base](#).
- 3 Siga o procedimento do passo 1 a 3 em "[Remover a unidade de disco rígido](#)".
- 4 Retire o [teclado](#).
- 5 Siga o procedimento do passo 1 a 8 em "[Remover o apoio para mãos](#)".

Procedimento

- 1 Levante o trinco e desligue o cabo da placa de E/S da placa de sistema.
- 2 Remova o parafuso que fixa a placa de E/S à base do computador.

- 3** Levante e deslize a placa E/S para baixo do separador na base do computador.



- 1 parafuso
- 3 trinco
- 5 patilha

- 2 placa de E/S
- 4 cabo da placa de E/S

Voltar a colocar a placa de E/S



ADVERTÊNCIA: Antes de trabalhar no interior do computador, leia as informações de segurança que foram fornecidas com o PC e siga os passos em [Antes de trabalhar no interior do computador](#). Após trabalhar no interior do computador, siga as instruções em [Após trabalhar no interior do computador](#). Para obter mais informações sobre as melhores práticas de segurança, consulte a página principal da Conformidade Regulatória em dell.com/regulatory_compliance.


Procedimento


- 1 Faça deslizar a placa de E/S sob a ranhura na base do computador e alinhe o orifício do parafuso na placa de E/S com o orifício do parafuso na base do computador.
- 2 Volte a colocar o parafuso que fixa a placa de E/S à base do computador.
- 3 Deslize o cabo da placa de E/S para o respectivo conector e prima o trinco para fixar o cabo.


Pós-requisitos


- 1 Siga o procedimento do passo 4 ao passo 11 em "[Voltar a colocar o apoio para as mãos](#)".
- 2 Volte a colocar o [teclado](#).
- 3 Siga o procedimento do passo 4 ao passo 6 em "[Voltar a colocar a unidade de disco rígido](#)".
- 4 Volte a colocar a [tampa da base](#).
- 5 Volte a colocar a [bateria](#).

Remover a placa de sistema

 **ADVERTÊNCIA:** Antes de trabalhar no interior do computador, leia as informações de segurança que foram fornecidas com o PC e siga os passos em [Antes de trabalhar no interior do computador](#). Após trabalhar no interior do computador, siga as instruções em [Após trabalhar no interior do computador](#). Para obter mais informações sobre as melhores práticas de segurança, consulte a página principal da Conformidade Regulatória em dell.com/regulatory_compliance.

 **NOTA:** A Etiqueta de serviço do computador encontra-se na placa de sistema. Necessita de introduzir a Etiqueta de serviço no programa de configuração do BIOS depois de voltar a colocar a placa de sistema.

 **NOTA:** A substituição da placa de sistema remove quaisquer alterações que tenha efectuado ao BIOS através do programa de configuração do BIOS. As alterações terão de ser novamente efectuadas depois de substituir a placa de sistema.

 **NOTA:** Antes de desligar os cabos da placa de sistema, anote a localização dos conectores, de modo a poder voltar a ligá-los correctamente depois de voltar a colocar a placa de sistema.

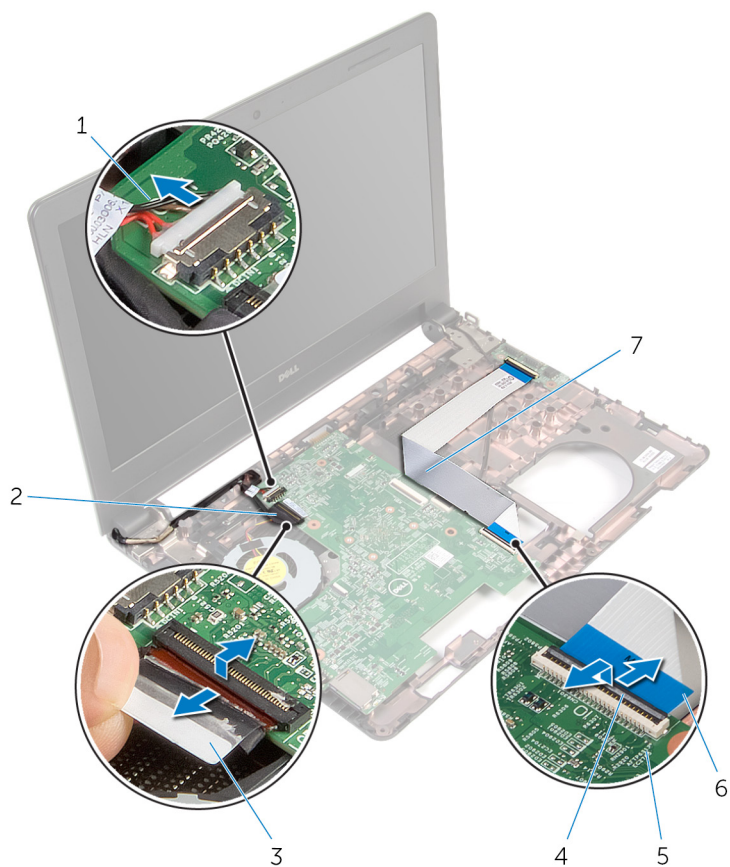
Pré-requisitos

- 1 Retire a [bateria](#).
- 2 Retire a [tampa da base](#).
- 3 Siga o procedimento do passo 1 a 3 em "[Remover a unidade de disco rígido](#)".
- 4 Retire os [módulos de memória](#).
- 5 Retire a [placa sem fios](#).
- 6 Retire o [teclado](#).
- 7 Siga o procedimento do passo 1 a 8 em "[Remover o apoio para mãos](#)".

Procedimento

- 1 Descole a fita que fixa o cabo do ecrã à placa de sistema.
- 2 Levante os trincos e desligue o cabo do ecrã e o cabo da placa de E/S da placa de sistema.

3 Retire o cabo da porta do adaptador de alimentação da placa de sistema.



1 cabo da porta do adaptador de alimentação

2 cabo do ecrã

3 fita

4 trincos (2)

5 placa de sistema

6 cabo da placa de E/S

4 Retire o parafuso que fixa a placa de sistema à base do computador.

- 5 levante a placa de sistema da base do computador.



1 placa de sistema

2 parafuso

- 6 Volte a placa de sistema ao contrário.
- 7 Retire a [bateria de célula tipo moeda](#).
- 8 Siga o procedimento do passo 1 a 3 em "[Retirar o conjunto de arrefecimento térmico](#)".

Voltar a colocar a placa de sistema



ADVERTÊNCIA: Antes de trabalhar no interior do computador, leia as informações de segurança que foram fornecidas com o PC e siga os passos em [Antes de trabalhar no interior do computador](#). Após trabalhar no interior do computador, siga as instruções em [Após trabalhar no interior do computador](#). Para obter mais informações sobre as melhores práticas de segurança, consulte a página principal da Conformidade Regulatória em dell.com/regulatory_compliance.



NOTA: A Etiqueta de serviço do computador encontra-se na placa de sistema. Necessita de introduzir a Etiqueta de serviço no programa de configuração do BIOS depois de voltar a colocar a placa de sistema.



NOTA: A substituição da placa de sistema remove quaisquer alterações que tenha efectuado ao BIOS através do programa de configuração do BIOS. As alterações terão de ser novamente efectuadas depois de substituir a placa de sistema.

Procedimento

- 1 Volte a colocar a [bateria de célula tipo moeda](#).
- 2 Siga o procedimento do passo 2 ao passo 4 em "[Voltar a colocar o conjunto de arrefecimento térmico](#)".
- 3 Vire a placa de sistema ao contrário.
- 4 Alinhe o orifício do parafuso na placa de sistema com o respectivo orifício na base do computador.




AVISO: Certifique-se de que não há cabos sob a placa de sistema.


- 5 Volte a colocar o parafuso que fixa a placa de sistema à base do computador.
- 6 Ligue o cabo da porta do adaptador de corrente à placa de sistema.
- 7 Deslize o cabo do ecrã e o cabo da placa de E/S para a placa de sistema, e prima as patilhas para fixar os cabos.
- 8 Cole a fita para fixar o cabo do ecrã à placa de sistema.

Pós-requisitos

- 1 Siga o procedimento do passo 4 ao passo 11 em "[Voltar a colocar o apoio para as mãos](#)".
- 2 Volte a colocar o [teclado](#).
- 3 Volte a colocar a [placa sem fios](#).
- 4 Volte a colocar os [módulos de memória](#).
- 5 Siga o procedimento do passo 4 ao passo 6 em "[Voltar a colocar a unidade de disco rígido](#)".
- 6 Volte a colocar a [tampa da base](#).
- 7 Volte a colocar a [bateria](#).

Retirar a bateria de célula tipo moeda

 **ADVERTÊNCIA:** Antes de trabalhar no interior do computador, leia as informações de segurança que foram fornecidas com o PC e siga os passos em [Antes de trabalhar no interior do computador](#). Após trabalhar no interior do computador, siga as instruções em [Após trabalhar no interior do computador](#). Para obter mais informações sobre as melhores práticas de segurança, consulte a página principal da Conformidade Regulatória em dell.com/regulatory_compliance.

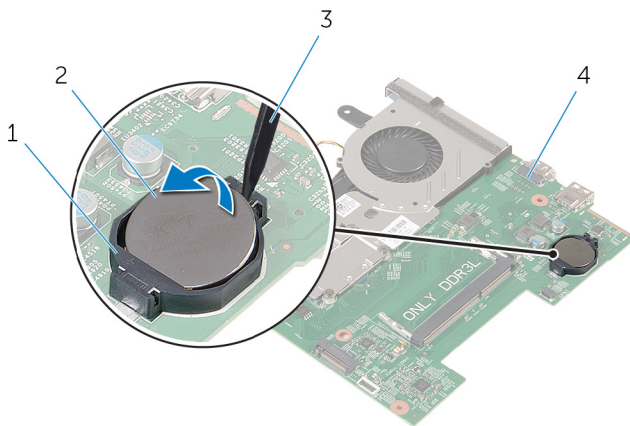
 **AVISO:** A remoção da pilha tipo moeda irá repor as definições originais do BIOS. Recomenda-se que anote as definições do BIOS antes de proceder à remoção da pilha tipo moeda.

Pré-requisitos

- 1 Retire a [bateria](#).
- 2 Retire a [tampa da base](#).
- 3 Siga o procedimento do passo 1 a 3 em "[Remover a unidade de disco rígido](#)".
- 4 Retire os [módulos de memória](#).
- 5 Retire a [placa sem fios](#).
- 6 Retire o [teclado](#).
- 7 Siga o procedimento do passo 1 a 8 em "[Remover o apoio para mãos](#)".
- 8 Siga o procedimento do passo 1 a 6 em "[Remover a placa de sistema](#)".

Procedimento

Com um instrumento de plástico pontiagudo, levante com cuidado a pilha tipo moeda para fora do encaixe da bateria.



- | | | | |
|---|------------------------------------|---|------------------------------|
| 1 | encaixe da bateria | 2 | bateria de célula tipo moeda |
| 3 | instrumento de plástico pontiagudo | 4 | placa de sistema |

Voltar a colocar a bateria de célula tipo moeda



ADVERTÊNCIA: Antes de trabalhar no interior do computador, leia as informações de segurança que foram fornecidas com o PC e siga os passos em [Antes de trabalhar no interior do computador](#). Após trabalhar no interior do computador, siga as instruções em [Após trabalhar no interior do computador](#). Para obter mais informações sobre as melhores práticas de segurança, consulte a página principal da Conformidade Regulatória em dell.com/regulatory_compliance.

Procedimento

Com o lado positivo voltado para cima, coloque a bateria de célula tipo moeda no respectivo encaixe na placa de sistema.

Pós-requisitos

- 1 Siga o procedimento do passo 3 ao passo 8 em "[Voltar a colocar a placa de sistema](#)".
- 2 Siga o procedimento do passo 4 ao passo 11 em "[Voltar a colocar o apoio para as mãos](#)".
- 3 Volte a colocar o [teclado](#).
- 4 Volte a colocar a [placa sem fios](#).
- 5 Volte a colocar os [módulos de memória](#).
- 6 Siga o procedimento do passo 4 ao passo 6 em "[Voltar a colocar a unidade de disco rígido](#)".
- 7 Volte a colocar a [tampa da base](#).
- 8 Volte a colocar a [bateria](#).

Retirar o conjunto de arrefecimento térmico



ADVERTÊNCIA: Antes de trabalhar no interior do computador, leia as informações de segurança que foram fornecidas com o PC e siga os passos em [Antes de trabalhar no interior do computador](#). Após trabalhar no interior do computador, siga as instruções em [Após trabalhar no interior do computador](#). Para obter mais informações sobre as melhores práticas de segurança, consulte a página principal da Conformidade Regulatória em dell.com/regulatory_compliance.

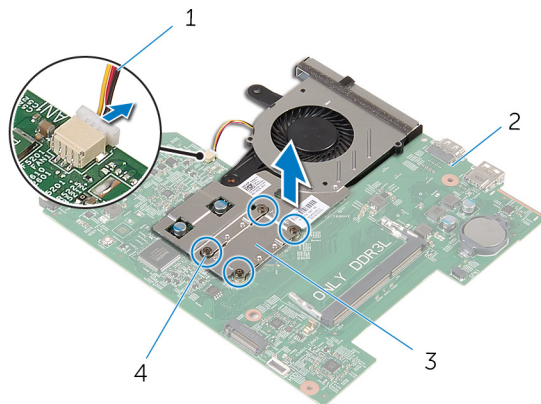
Pré-requisitos

- 1 Retire a [bateria](#).
- 2 Retire a [tampa da base](#).
- 3 Siga o procedimento do passo 1 a 3 em "[Remover a unidade de disco rígido](#)".
- 4 Retire os [módulos de memória](#).
- 5 Retire a [placa sem fios](#).
- 6 Retire o [teclado](#).
- 7 Siga o procedimento do passo 1 a 8 em "[Remover o apoio para mãos](#)".
- 8 Siga o procedimento do passo 1 a 6 em "[Remover a placa de sistema](#)".

Procedimento

- 1 Pela ordem sequencial (indicada no conjunto de arrefecimento térmico), afrouxe os cinco parafusos integrados que fixam o conjunto de arrefecimento térmico à placa de sistema.
- 2 Desligue o cabo da ventoinha da placa de sistema.

3 Levante o conjunto de arrefecimento térmico da placa de sistema.



1 cabo da ventoinha

2 placa de sistema

3 conjunto de arrefecimento
térmico

4 parafusos integrados (4)

4 Siga o procedimento do passo 1 a 3 em "[Remover a ventoinha](#)".

Voltar a colocar o conjunto de arrefecimento térmico



ADVERTÊNCIA: Antes de trabalhar no interior do computador, leia as informações de segurança que foram fornecidas com o PC e siga os passos em [Antes de trabalhar no interior do computador](#). Após trabalhar no interior do computador, siga as instruções em [Após trabalhar no interior do computador](#). Para obter mais informações sobre as melhores práticas de segurança, consulte a página principal da Conformidade Regulatória em dell.com/regulatory_compliance.

Procedimento

- 1 Siga o procedimento do passo 1 ao passo 3 em "[Voltar a colocar a ventoinha](#)".
- 2 Alinhe os parafusos no conjunto de arrefecimento térmico com os orifícios dos parafusos na placa de sistema.
- 3 Pela ordem sequencial (indicada no conjunto de arrefecimento térmico), desaperte os parafusos integrados que fixam o conjunto de arrefecimento térmico à placa de sistema.
- 4 Ligue o cabo da ventoinha à placa de sistema.

Pós-requisitos

- 1 Siga o procedimento do passo 3 ao passo 8 em "[Voltar a colocar a placa de sistema](#)".
- 2 Siga o procedimento do passo 4 ao passo 11 em "[Voltar a colocar o apoio para as mãos](#)".
- 3 Volte a colocar o [teclado](#).
- 4 Volte a colocar a [placa sem fios](#).
- 5 Volte a colocar os [módulos de memória](#).
- 6 Siga o procedimento do passo 4 ao passo 6 em "[Voltar a colocar a unidade de disco rígido](#)".
- 7 Volte a colocar a [tampa da base](#).
- 8 Volte a colocar a [bateria](#).

Retirar o ventilador



ADVERTÊNCIA: Antes de trabalhar no interior do computador, leia as informações de segurança que foram fornecidas com o PC e siga os passos em [Antes de trabalhar no interior do computador](#). Após trabalhar no interior do computador, siga as instruções em [Após trabalhar no interior do computador](#). Para obter mais informações sobre as melhores práticas de segurança, consulte a página principal da Conformidade Regulatória em dell.com/regulatory_compliance.

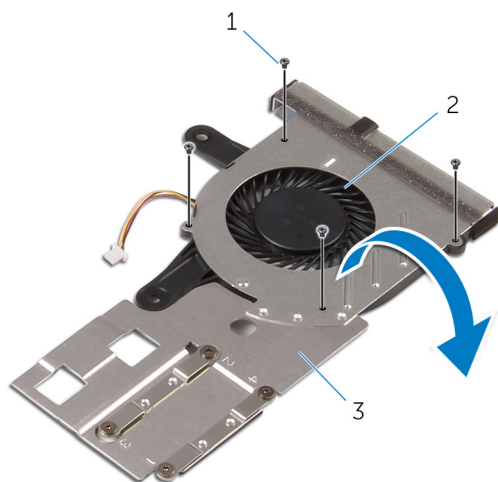
Pré-requisitos

- 1 Retire a [bateria](#).
- 2 Retire a [tampa da base](#).
- 3 Siga o procedimento do passo 1 a 3 em "[Remover a unidade de disco rígido](#)".
- 4 Retire os [módulos de memória](#).
- 5 Retire a [placa sem fios](#).
- 6 Retire o [teclado](#).
- 7 Siga o procedimento do passo 1 a 8 em "[Remover o apoio para mãos](#)".
- 8 Siga o procedimento do passo 1 a 6 em "[Remover a placa de sistema](#)".
- 9 Siga o procedimento do passo 1 a 3 em "[Retirar o conjunto de arrefecimento térmico](#)".

Procedimento

- 1 Retire os parafusos que fixam a ventoinha ao conjunto do arrefecimento térmico.

2 Gire o conjunto de resfriamento térmico.

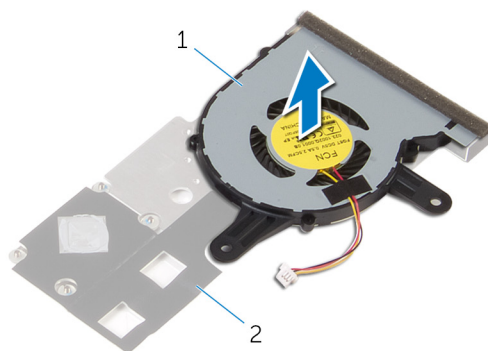


1 parafusos (4)

2 ventoinha

3 conjunto de arrefecimento térmico

3 Levante a ventoinha para fora do conjunto de arrefecimento térmico.



1 ventoinha

2 conjunto de arrefecimento térmico

Voltar a colocar o ventilador



ADVERTÊNCIA: Antes de trabalhar no interior do computador, leia as informações de segurança que foram fornecidas com o PC e siga os passos em [Antes de trabalhar no interior do computador](#). Após trabalhar no interior do computador, siga as instruções em [Após trabalhar no interior do computador](#). Para obter mais informações sobre as melhores práticas de segurança, consulte a página principal da Conformidade Regulatória em dell.com/regulatory_compliance.

Procedimento

- 1 Coloque a ventoinha sobre o conjunto de arrefecimento térmico.
- 2 Gire o conjunto de resfriamento térmico.
- 3 Volte a colocar os parafusos que fixam a ventoinha ao conjunto de arrefecimento térmico.

Pós-requisitos

- 1 Siga o procedimento do passo 2 ao passo 4 em "[Voltar a colocar o conjunto de arrefecimento térmico](#)".
- 2 Siga o procedimento do passo 3 ao passo 8 em "[Voltar a colocar a placa de sistema](#)".
- 3 Siga o procedimento do passo 4 ao passo 11 em "[Voltar a colocar o apoio para as mãos](#)".
- 4 Volte a colocar o [teclado](#).
- 5 Volte a colocar a [placa sem fios](#).
- 6 Volte a colocar os [módulos de memória](#).
- 7 Siga o procedimento do passo 4 ao passo 6 em "[Voltar a colocar a unidade de disco rígido](#)".
- 8 Volte a colocar a [tampa da base](#).
- 9 Volte a colocar a [bateria](#).

Retirar o conjunto do ecrã



ADVERTÊNCIA: Antes de trabalhar no interior do computador, leia as informações de segurança que foram fornecidas com o PC e siga os passos em [Antes de trabalhar no interior do computador](#). Após trabalhar no interior do computador, siga as instruções em [Após trabalhar no interior do computador](#). Para obter mais informações sobre as melhores práticas de segurança, consulte a página principal da Conformidade Regulatória em dell.com/regulatory_compliance.

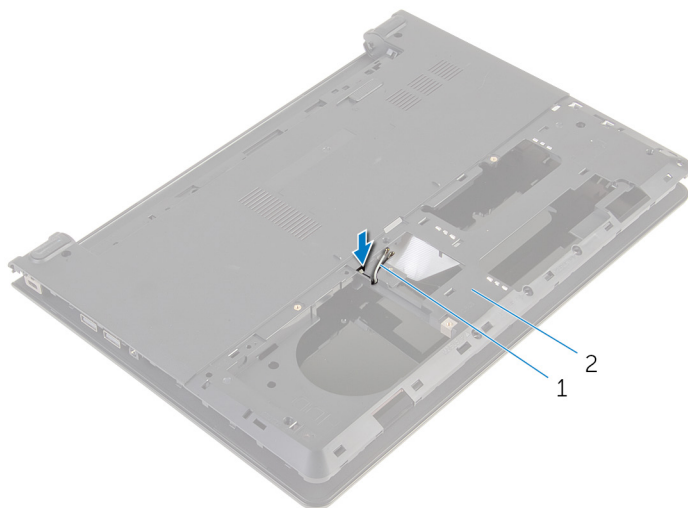
Pré-requisitos

- 1 Retire a [bateria](#).
- 2 Retire a [tampa da base](#).
- 3 Siga o procedimento do passo 1 a 3 em "[Remover a unidade de disco rígido](#)".
- 4 Retire os [módulos de memória](#).
- 5 Retire a [placa sem fios](#).
- 6 Retire o [teclado](#).
- 7 Siga o procedimento do passo 1 a 8 em "[Remover o apoio para mãos](#)".
- 8 Siga o procedimento do passo 1 a 5 em "[Remover a placa de sistema](#)".

Procedimento

- 1 Feche o ecrã e volte o computador ao contrário.

- 2 Faça deslizar os cabos de antena através da ranhura na base do computador.

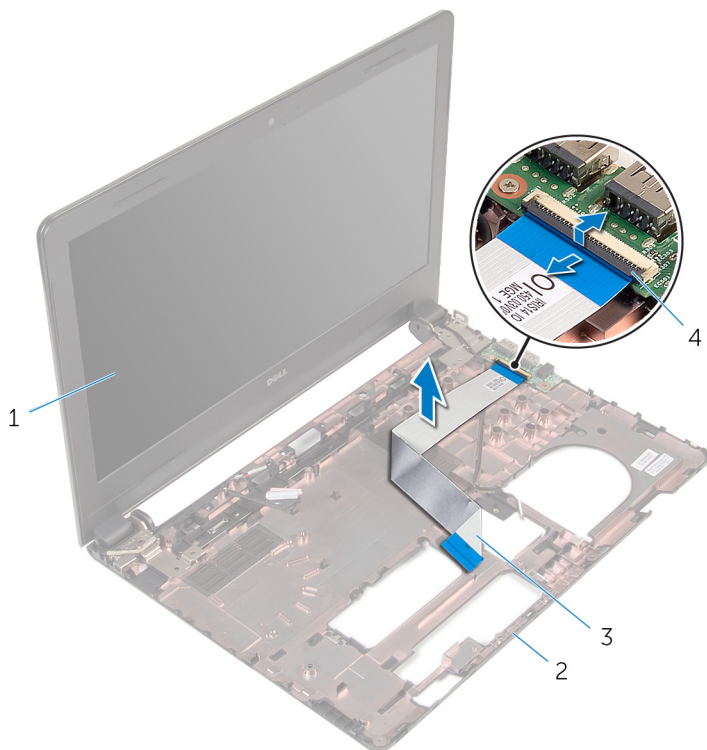


1 cabos de antena (2)

2 base do computador

- 3 Vire o computador ao contrário e abra o ecrã.
- 4 Levante o trinco e desligue o cabo da placa de E/S da placa de sistema.

- 5** Retire o cabo da placa de E/S da base do computador.



1 conjunto do ecrã

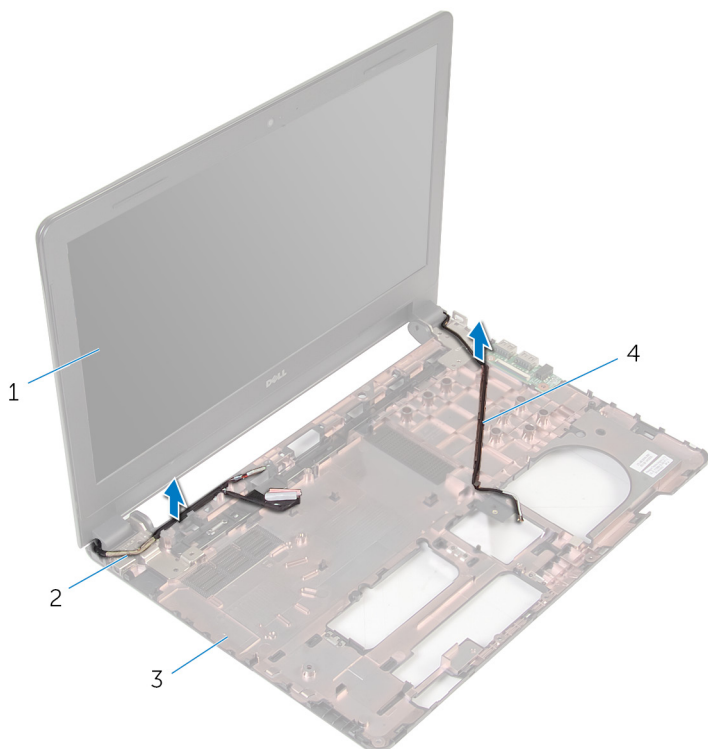
2 base do computador

3 cabo da placa de E/S

4 trinco

- 6** Observe o encaminhamento do cabo da antena e retire-o das guias de encaminhamento na base do computador.

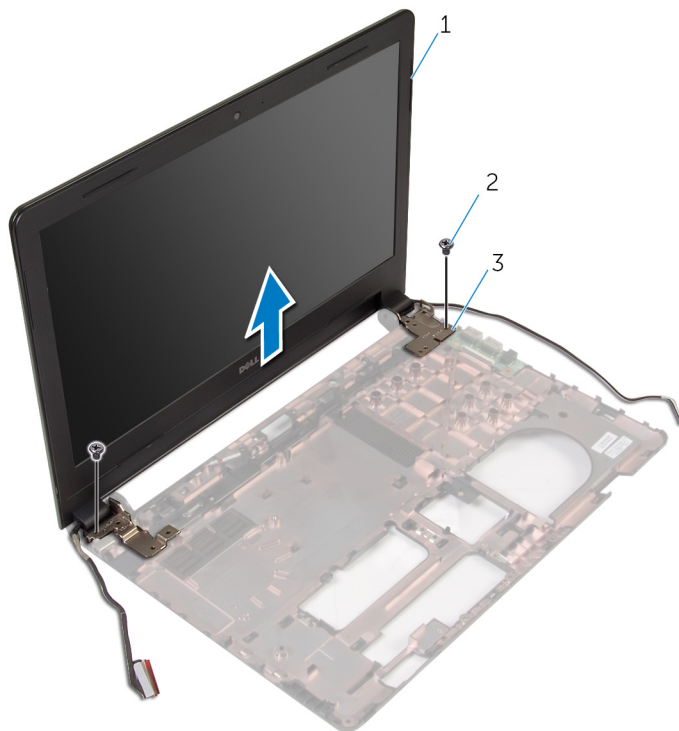
- 7** Observe o encaminhamento do cabo do ecrã e retire-o das guias de encaminhamento na base do computador.



- | | | | |
|---|--------------------|---|---------------------|
| 1 | conjunto do ecrã | 2 | cabo do ecrã |
| 3 | base do computador | 4 | cabos de antena (2) |

- 8** Retire os parafusos que fixam as dobradiças do ecrã à base do computador.

9 Levante o conjunto do ecrã e retire-o da base do computador.



1 conjunto do ecrã
3 dobradiças (2)

2 parafusos (2)

Voltar a colocar o conjunto do ecrã



ADVERTÊNCIA: Antes de trabalhar no interior do computador, leia as informações de segurança que foram fornecidas com o PC e siga os passos em [Antes de trabalhar no interior do computador](#). Após trabalhar no interior do computador, siga as instruções em [Após trabalhar no interior do computador](#). Para obter mais informações sobre as melhores práticas de segurança, consulte a página principal da Conformidade Regulatória em dell.com/regulatory_compliance.

Procedimento

- 1 Alinhe os orifícios dos parafusos nas dobradiças do ecrã com os orifícios dos parafusos na base do computador.
- 2 Volte a colocar os parafusos que fixam as dobradiças do ecrã à base do computador.
- 3 Encaminhe o cabo do ecrã através das guias de encaminhamento na base do computador.
- 4 Encaminhe os cabos da antena através das guias de encaminhamento na base do computador e deslize os cabos para a ranhura na base do computador.
- 5 Deslize o cabo da placa de E/S para o respectivo conector e prima o trinco para fixar o cabo.

Pós-requisitos

- 1 Siga o procedimento do passo 4 ao passo 8 para "[Voltar a colocar a placa de sistema](#)".
- 2 Siga o procedimento do passo 4 ao passo 11 em "[Voltar a colocar o apoio para mãos](#)".
- 3 Volte a colocar o [teclado](#).
- 4 Volte a colocar a [placa sem fios](#).
- 5 Volte a colocar os [módulos de memória](#).
- 6 Siga o procedimento do passo 4 ao passo 6 em "[Voltar a colocar a unidade de disco rígido](#)".
- 7 Volte a colocar a [tampa da base](#).

8 Volte a colocar a [bateria](#).

Retirar a moldura do ecrã



ADVERTÊNCIA: Antes de trabalhar no interior do computador, leia as informações de segurança que foram fornecidas com o PC e siga os passos em [Antes de trabalhar no interior do computador](#). Após trabalhar no interior do computador, siga as instruções em [Após trabalhar no interior do computador](#). Para obter mais informações sobre as melhores práticas de segurança, consulte a página principal da Conformidade Regulatória em dell.com/regulatory_compliance.

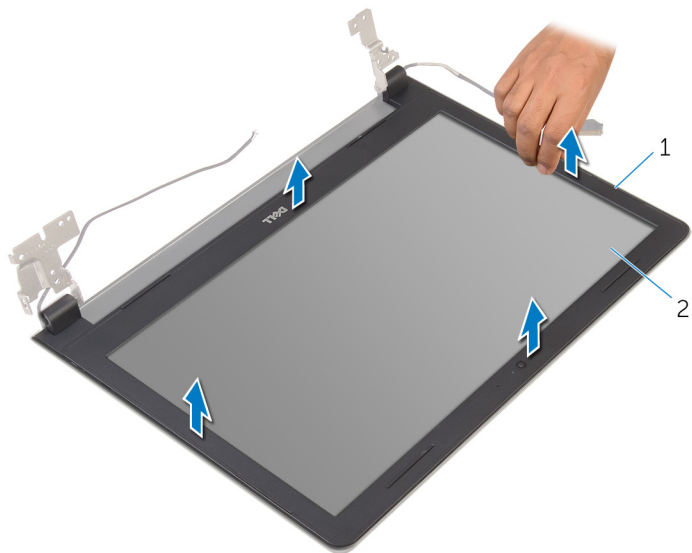
Pré-requisitos

- 1 Retire a [bateria](#).
- 2 Retire a [tampa da base](#).
- 3 Siga o procedimento do passo 1 a 3 em "[Remover a unidade de disco rígido](#)".
- 4 Retire os [módulos de memória](#).
- 5 Retire a [placa sem fios](#).
- 6 Retire o [teclado](#).
- 7 Siga o procedimento do passo 1 a 8 em "[Remover o apoio para mãos](#)".
- 8 Siga o procedimento do passo 1 a 5 em "[Remover a placa de sistema](#)".

Procedimento

- 1 Com as pontas dos dedos, levante cuidadosamente as bordas internas da moldura do ecrã.

2 Retire a moldura do ecrã do conjunto do ecrã.



1 moldura do ecrã

2 painel do ecrã

Voltar a colocar a moldura do ecrã



ADVERTÊNCIA: Antes de trabalhar no interior do computador, leia as informações de segurança que foram fornecidas com o PC e siga os passos em [Antes de trabalhar no interior do computador](#). Após trabalhar no interior do computador, siga as instruções em [Após trabalhar no interior do computador](#). Para obter mais informações sobre as melhores práticas de segurança, consulte a página principal da Conformidade Regulatória em dell.com/regulatory_compliance.


Procedimento

Alinhe a moldura do ecrã com a tampa posterior do ecrã e encaixe-a cuidadosamente no lugar.

Pós-requisitos

- 1 Volte a colocar o [conjunto do ecrã](#).
- 2 Siga o procedimento do passo 4 ao passo 8 em "[Remover a placa de sistema](#)".
- 3 Siga o procedimento do passo 4 ao passo 11 em "[Remover o apoio para as mãos](#)".
- 4 Volte a colocar o [teclado](#).
- 5 Volte a colocar a [placa sem fios](#).
- 6 Volte a colocar os [módulos de memória](#).
- 7 Siga o procedimento do passo 4 ao passo 6 em "[Voltar a colocar a unidade de disco rígido](#)".
- 8 Volte a colocar a [tampa da base](#).
- 9 Volte a colocar a [bateria](#).

Retirar o painel do ecrã

 **ADVERTÊNCIA:** Antes de trabalhar no interior do computador, leia as informações de segurança que foram fornecidas com o PC e siga os passos em [Antes de trabalhar no interior do computador](#). Após trabalhar no interior do computador, siga as instruções em [Após trabalhar no interior do computador](#). Para obter mais informações sobre as melhores práticas de segurança, consulte a página principal da Conformidade Regulatória em dell.com/regulatory_compliance.

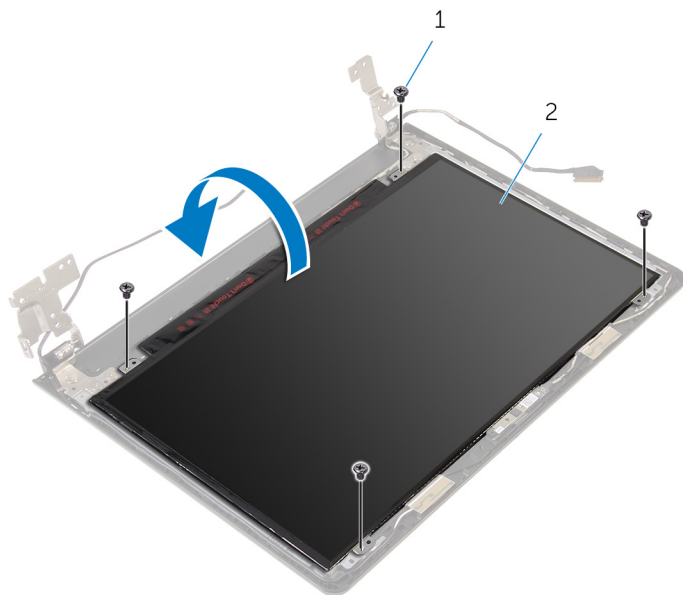
Pré-requisitos

- 1 Retire a [bateria](#).
- 2 Retire a [tampa da base](#).
- 3 Siga o procedimento do passo 1 a 3 em "[Remover a unidade de disco rígido](#)".
- 4 Retire os [módulos de memória](#).
- 5 Retire a [placa sem fios](#).
- 6 Retire o [teclado](#).
- 7 Siga o procedimento do passo 1 a 8 em "[Remover o apoio para mãos](#)".
- 8 Siga o procedimento do passo 1 a 5 em "[Remover a placa de sistema](#)".
- 9 Retire o [conjunto do ecrã](#).
- 10 Retire a [moldura do ecrã](#).

Procedimento

- 1 Retire os parafusos que fixam o painel do ecrã à tampa posterior do ecrã.

2 Vire o painel do ecrã ao contrário e coloque-o numa superfície limpa.

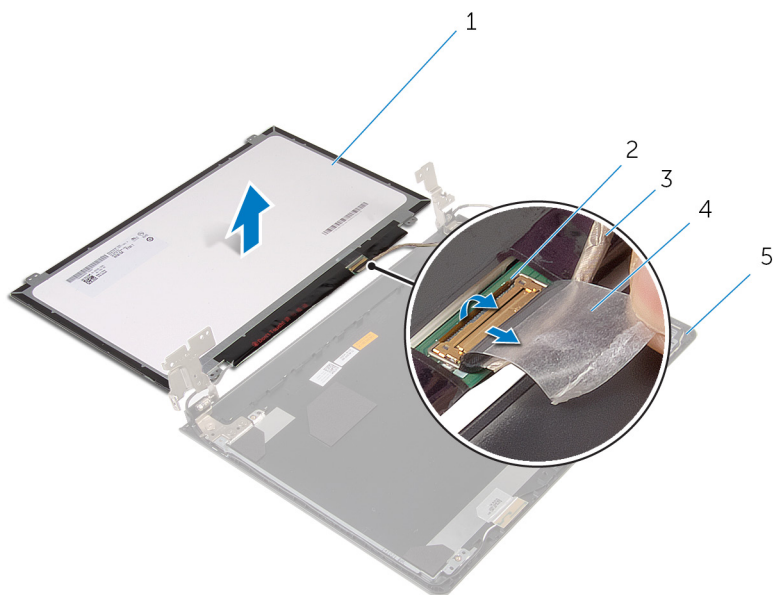


1 parafusos (4)

2 painel do ecrã

3 Retire a fita adesiva que fixa o cabo do ecrã ao respectivo painel.

- 4 Levante o trinco e desligue o cabo do ecrã da tampa posterior.



- | | | | |
|---|-------------------------|---|--------|
| 1 | painel do ecrã | 2 | trinco |
| 3 | cabo do ecrã | 4 | fita |
| 5 | tampa posterior do ecrã | | |

Voltar a colocar o painel do ecrã



ADVERTÊNCIA: Antes de trabalhar no interior do computador, leia as informações de segurança que foram fornecidas com o PC e siga os passos em [Antes de trabalhar no interior do computador](#). Após trabalhar no interior do computador, siga as instruções em [Após trabalhar no interior do computador](#). Para obter mais informações sobre as melhores práticas de segurança, consulte a página principal da Conformidade Regulatória em dell.com/regulatory_compliance.

Procedimento

- 1 Coloque o lado do painel do ecrã virado para baixo numa superfície plana.
- 2 Deslize o cabo do ecrã para o respectivo painel e prima o trinco para fixar o cabo.
- 3 Cole a fita que fixa o cabo do ecrã à tampa posterior.
- 4 Vire o painel do ecrã ao contrário.
- 5 Alinhe os orifícios dos parafusos no painel do ecrã com os orifícios dos parafusos na respectiva tampa posterior.
- 6 Volte a colocar os parafusos que fixam o painel do ecrã à tampa posterior do ecrã.

Pós-requisitos

- 1 Volte a colocar a [moldura do ecrã](#).
- 2 Volte a colocar o [conjunto do ecrã](#).
- 3 Siga o procedimento do passo 4 ao passo 8 em "[Voltar a colocar a placa de sistema](#)".
- 4 Siga o procedimento do passo 4 ao passo 11 em "[Voltar a colocar o apoio para as mãos](#)".
- 5 Volte a colocar o [teclado](#).
- 6 Volte a colocar a [placa sem fios](#).
- 7 Volte a colocar os [módulos de memória](#).

- 8** Siga o procedimento do passo 4 ao passo 6 em "[Voltar a colocar a unidade de disco rígido](#)".
- 9** Volte a colocar a [tampa da base](#).
- 10** Volte a colocar a [bateria](#).

Retirar as dobradiças do ecrã



ADVERTÊNCIA: Antes de trabalhar no interior do computador, leia as informações de segurança que foram fornecidas com o PC e siga os passos em [Antes de trabalhar no interior do computador](#). Após trabalhar no interior do computador, siga as instruções em [Após trabalhar no interior do computador](#). Para obter mais informações sobre as melhores práticas de segurança, consulte a página principal da Conformidade Regulatória em dell.com/regulatory_compliance.

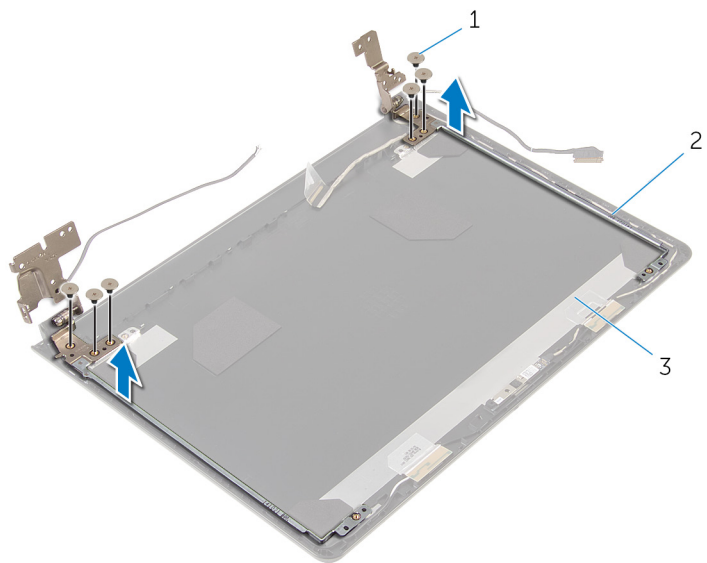
Pré-requisitos

- 1 Retire a [bateria](#).
- 2 Retire a [tampa da base](#).
- 3 Siga o procedimento do passo 1 a 3 em "[Remover a unidade de disco rígido](#)".
- 4 Retire os [módulos de memória](#).
- 5 Retire a [placa sem fios](#).
- 6 Retire o [teclado](#).
- 7 Siga o procedimento do passo 1 a 8 em "[Remover o apoio para mãos](#)".
- 8 Siga o procedimento do passo 1 a 5 em "[Remover a placa de sistema](#)".
- 9 Retire o [conjunto do ecrã](#).
- 10 Retire a [moldura do ecrã](#).
- 11 Retire o [painel do ecrã](#).

Procedimento

- 1 Retire os parafusos que fixam as dobradiças do ecrã à respectiva tampa posterior.

2 Levante as dobradiças do ecrã e retire-as da respectiva tampa posterior.



1 parafusos (6)

2 dobradiças do ecrã (2)

3 tampa posterior do ecrã

Voltar a colocar as dobradiças do ecrã



ADVERTÊNCIA: Antes de trabalhar no interior do computador, leia as informações de segurança que foram fornecidas com o PC e siga os passos em [Antes de trabalhar no interior do computador](#). Após trabalhar no interior do computador, siga as instruções em [Após trabalhar no interior do computador](#). Para obter mais informações sobre as melhores práticas de segurança, consulte a página principal da Conformidade Regulatória em dell.com/regulatory_compliance.

Procedimento

- 1 Alinhe os orifícios dos parafusos nas dobradiças do ecrã com os orifícios dos parafusos na tampa posterior do ecrã.
- 2 Volte a colocar os parafusos que fixam as dobradiças do ecrã à tampa posterior do ecrã.

Pós-requisitos

- 1 Volte a colocar o [painel do ecrã](#).
- 2 Volte a colocar a [moldura do ecrã](#).
- 3 Volte a colocar o [conjunto do ecrã](#).
- 4 Siga o procedimento do passo 4 ao passo 8 em "[Voltar a colocar a placa de sistema](#)".
- 5 Siga o procedimento do passo 4 ao passo 11 em "[Voltar a colocar o apoio para as mãos](#)".
- 6 Volte a colocar o [teclado](#).
- 7 Volte a colocar a [placa sem fios](#).
- 8 Volte a colocar os [módulos de memória](#).
- 9 Siga o procedimento do passo 4 ao passo 6 em "[Voltar a colocar a unidade de disco rígido](#)".
- 10 Volte a colocar a [tampa da base](#).
- 11 Volte a colocar a [bateria](#).

Retirar a tampa posterior do ecrã



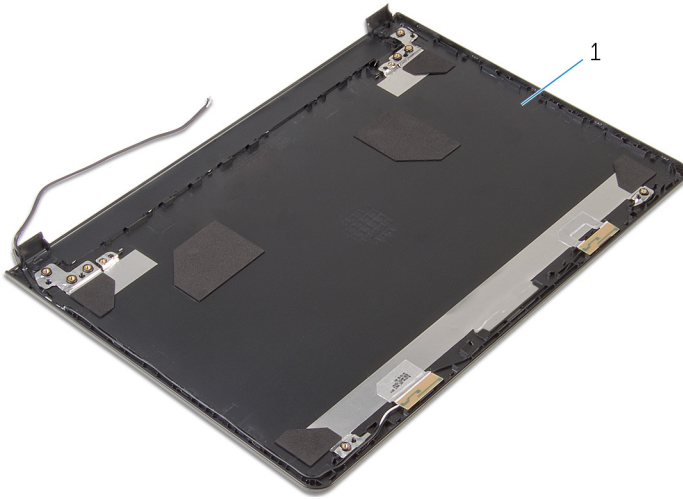
ADVERTÊNCIA: Antes de trabalhar no interior do computador, leia as informações de segurança que foram fornecidas com o PC e siga os passos em [Antes de trabalhar no interior do computador](#). Após trabalhar no interior do computador, siga as instruções em [Após trabalhar no interior do computador](#). Para obter mais informações sobre as melhores práticas de segurança, consulte a página principal da Conformidade Regulatória em dell.com/regulatory_compliance.

Pré-requisitos

- 1 Retire a [bateria](#).
- 2 Retire a [tampa da base](#).
- 3 Siga o procedimento do passo 1 a 3 em "[Remover a unidade de disco rígido](#)".
- 4 Retire os [módulos de memória](#).
- 5 Retire a [placa sem fios](#).
- 6 Retire o [teclado](#).
- 7 Siga o procedimento do passo 1 a 8 em "[Remover o apoio para mãos](#)".
- 8 Siga o procedimento do passo 1 a 5 em "[Remover a placa de sistema](#)".
- 9 Retire a [moldura do ecrã](#).
- 10 Retire o [conjunto do ecrã](#).
- 11 Retire o [painel do ecrã](#).
- 12 Retire as [dobradiças do ecrã](#).

Procedimento

Depois de remover todas as peças dos requisitos, ficamos com a tampa posterior do ecrã.



1 tampa posterior do ecrã

Voltar a colocar a tampa posterior do ecrã



ADVERTÊNCIA: Antes de trabalhar no interior do computador, leia as informações de segurança que foram fornecidas com o PC e siga os passos em [Antes de trabalhar no interior do computador](#). Após trabalhar no interior do computador, siga as instruções em [Após trabalhar no interior do computador](#). Para obter mais informações sobre as melhores práticas de segurança, consulte a página principal da Conformidade Regulatória em dell.com/regulatory_compliance.

Procedimento

Coloque a tampa posterior do ecrã numa superfície plana e limpa.

Pós-requisitos

- 1 Volte a colocar as [dobradiças do ecrã](#).
- 2 Volte a colocar a [moldura do ecrã](#).
- 3 Volte a colocar o [painel do ecrã](#).
- 4 Volte a colocar o [conjunto do ecrã](#).
- 5 Siga o procedimento do passo 4 ao passo 8 em "[Voltar a colocar a placa de sistema](#)".
- 6 Siga o procedimento do passo 4 ao passo 11 em "[Voltar a colocar o apoio para as mãos](#)".
- 7 Volte a colocar o [teclado](#).
- 8 Volte a colocar a [placa sem fios](#).
- 9 Volte a colocar os [módulos de memória](#).
- 10 Siga o procedimento do passo 4 ao passo 6 em "[Voltar a colocar a unidade de disco rígido](#)".
- 11 Volte a colocar a [tampa da base](#).
- 12 Volte a colocar a [bateria](#).

Retirar a câmara



ADVERTÊNCIA: Antes de trabalhar no interior do computador, leia as informações de segurança que foram fornecidas com o PC e siga os passos em [Antes de trabalhar no interior do computador](#). Após trabalhar no interior do computador, siga as instruções em [Após trabalhar no interior do computador](#). Para obter mais informações sobre as melhores práticas de segurança, consulte a página principal da Conformidade Regulatória em dell.com/regulatory_compliance.

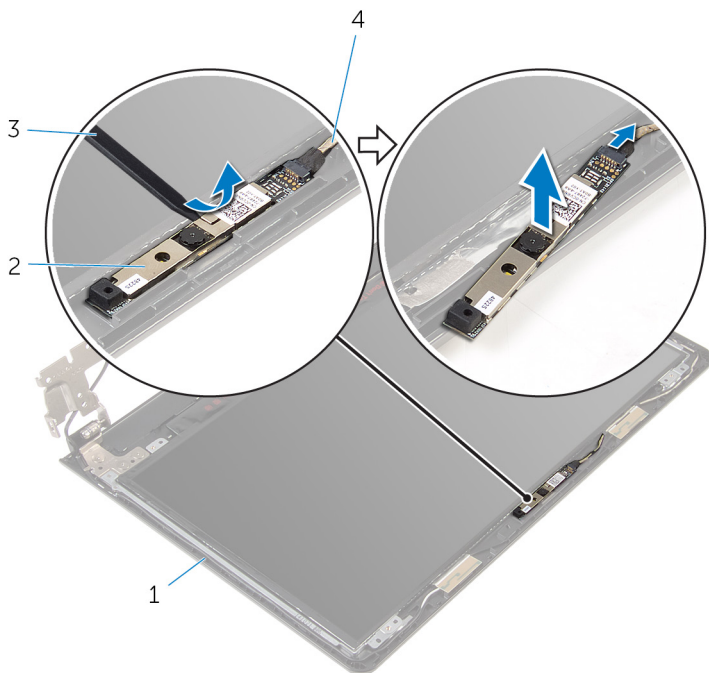
Pré-requisitos

- 1 Retire a [bateria](#).
- 2 Retire a [tampa da base](#).
- 3 Siga o procedimento do passo 1 a 3 em "[Remover a unidade de disco rígido](#)".
- 4 Retire os [módulos de memória](#).
- 5 Retire a [placa sem fios](#).
- 6 Retire o [teclado](#).
- 7 Siga o procedimento do passo 1 a 8 em "[Remover o apoio para mãos](#)".
- 8 Siga o procedimento do passo 1 a 5 em "[Remover a placa de sistema](#)".
- 9 Retire o [conjunto do ecrã](#).
- 10 Retire a [moldura do ecrã](#).

Procedimento

- 1 Anote a localização da câmara e, utilizando um instrumento de plástico pontiagudo, levante cuidadosamente a câmara retirando-a da tampa posterior do ecrã.

2 Desligue o cabo da câmara e retire-a da tampa posterior do ecrã.



1 tampa posterior do ecrã

2 câmara

3 instrumento de plástico pontiagudo

4 cabo da câmara

Voltar a colocar a câmara



ADVERTÊNCIA: Antes de trabalhar no interior do computador, leia as informações de segurança que foram fornecidas com o PC e siga os passos em [Antes de trabalhar no interior do computador](#). Após trabalhar no interior do computador, siga as instruções em [Após trabalhar no interior do computador](#). Para obter mais informações sobre as melhores práticas de segurança, consulte a página principal da Conformidade Regulatória em dell.com/regulatory_compliance.

Procedimento

- 1 Ligue o cabo à câmara.
- 2 Fixe a câmara à tampa posterior do ecrã.

Pós-requisitos

- 1 Volte a colocar a [moldura do ecrã](#).
- 2 Volte a colocar o [conjunto do ecrã](#).
- 3 Siga o procedimento do passo 4 ao passo 8 em "[Voltar a colocar a placa de sistema](#)".
- 4 Siga o procedimento do passo 4 ao passo 11 em "[Voltar a colocar o apoio para as mãos](#)".
- 5 Volte a colocar o [teclado](#).
- 6 Volte a colocar a [placa sem fios](#).
- 7 Volte a colocar os [módulos de memória](#).
- 8 Siga o procedimento do passo 4 ao passo 6 em "[Voltar a colocar a unidade de disco rígido](#)".
- 9 Volte a colocar a [tampa da base](#).
- 10 Volte a colocar a [bateria](#).

Retirar a porta do adaptador de alimentação



ADVERTÊNCIA: Antes de trabalhar no interior do computador, leia as informações de segurança que foram fornecidas com o PC e siga os passos em [Antes de trabalhar no interior do computador](#). Após trabalhar no interior do computador, siga as instruções em [Após trabalhar no interior do computador](#). Para obter mais informações sobre as melhores práticas de segurança, consulte a página principal da Conformidade Regulatória em dell.com/regulatory_compliance.

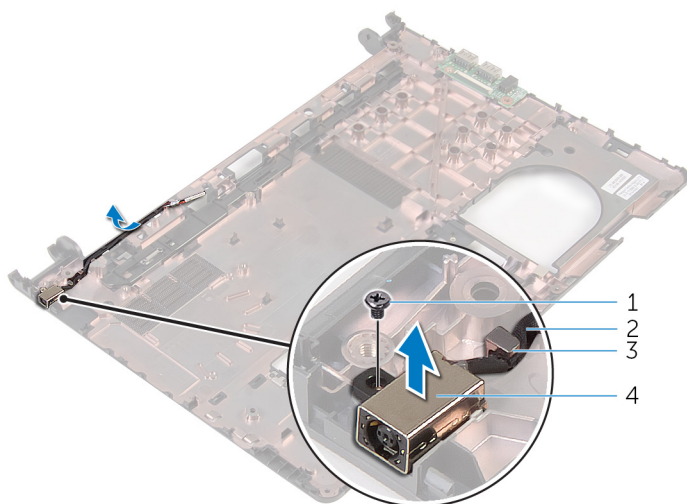
Pré-requisitos

- 1 Retire a [bateria](#).
- 2 Retire a [tampa da base](#).
- 3 Siga o procedimento do passo 1 a 3 em "[Remover a unidade de disco rígido](#)".
- 4 Retire os [módulos de memória](#).
- 5 Retire a [placa sem fios](#).
- 6 Retire o [teclado](#).
- 7 Siga o procedimento do passo 1 a 8 em "[Remover o apoio para mãos](#)".
- 8 Siga o procedimento do passo 1 a 5 em "[Remover a placa de sistema](#)".
- 9 Retire o [conjunto do ecrã](#).

Procedimento

- 1 Observe o encaminhamento do cabo da porta do adaptador de alimentação e retire-o das guias de encaminhamento na base do computador.
- 2 Remova o parafuso que fixa a porta do adaptador de alimentação à base do computador.

- 3** Levante a porta do adaptador de alimentação, junto com o cabo, da base do painel do computador.



- | | | | |
|---|------------------------|---|---|
| 1 | parafuso | 2 | cabo da porta do adaptador de alimentação |
| 3 | guia de encaminhamento | 4 | porta do adaptador de corrente |

Voltar a colocar a porta do adaptador de alimentação



ADVERTÊNCIA: Antes de trabalhar no interior do computador, leia as informações de segurança que foram fornecidas com o PC e siga os passos em [Antes de trabalhar no interior do computador](#). Após trabalhar no interior do computador, siga as instruções em [Após trabalhar no interior do computador](#). Para obter mais informações sobre as melhores práticas de segurança, consulte a página principal da Conformidade Regulatória em dell.com/regulatory_compliance.


Procedimento

- 1 Coloque a porta do adaptador de alimentação na base do computador.
- 2 Volte a colocar o parafuso que fixa a porta do adaptador de alimentação à base do computador.
- 3 Encaminhe o cabo da porta do adaptador de alimentação na base do computador.

Pós-requisitos

- 1 Volte a colocar o [conjunto do ecrã](#).
- 2 Siga o procedimento do passo 4 ao passo 8 em "[Voltar a colocar a placa de sistema](#)".
- 3 Siga o procedimento do passo 4 ao passo 11 em "[Voltar a colocar o apoio para as mãos](#)".
- 4 Volte a colocar o [teclado](#).
- 5 Volte a colocar a [placa sem fios](#).
- 6 Volte a colocar os [módulos de memória](#).
- 7 Siga o procedimento do passo 4 ao passo 6 em "[Voltar a colocar a unidade de disco rígido](#)".
- 8 Volte a colocar a [tampa da base](#).
- 9 Volte a colocar a [bateria](#).

Retirar a base do computador

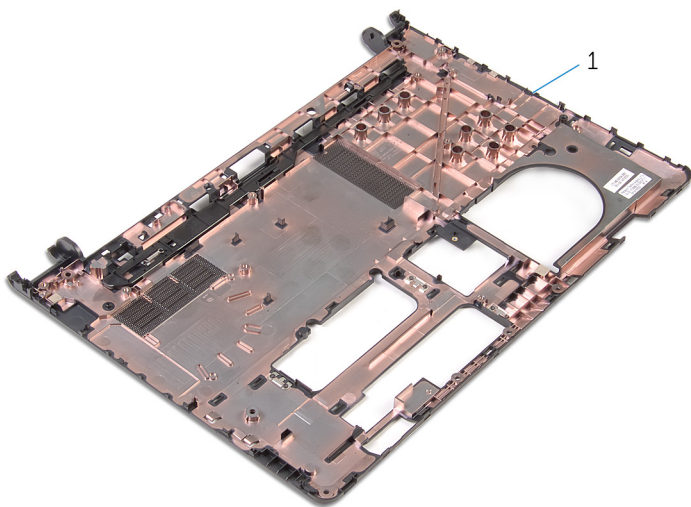
 **ADVERTÊNCIA:** Antes de trabalhar no interior do computador, leia as informações de segurança que foram fornecidas com o PC e siga os passos em [Antes de trabalhar no interior do computador](#). Após trabalhar no interior do computador, siga as instruções em [Após trabalhar no interior do computador](#). Para obter mais informações sobre as melhores práticas de segurança, consulte a página principal da Conformidade Regulatória em dell.com/regulatory_compliance.

Pré-requisitos

- 1 Retire a [bateria](#).
- 2 Retire a [tampa da base](#).
- 3 Siga o procedimento do passo 1 a 3 em "[Remover a unidade de disco rígido](#)".
- 4 Retire os [módulos de memória](#).
- 5 Retire a [placa sem fios](#).
- 6 Retire o [teclado](#).
- 7 Siga o procedimento do passo 1 a 8 em "[Remover o apoio para mãos](#)".
- 8 Siga o procedimento do passo 1 a 6 em "[Remover a placa de sistema](#)".
- 9 Siga o procedimento do passo 1 a 3 em "[Retirar o conjunto de arrefecimento térmico](#)".
- 10 Siga o procedimento do passo 1 a 3 em "[Remover a placa de E/S](#)".
- 11 Retire o [conjunto do ecrã](#).
- 12 Siga o procedimento do passo 1 a 3 em "[Remover a porta do adaptador de alimentação](#)".

Procedimento

Depois de remover todas as peças dos requisitos, ficamos com a base do computador.



1 base do computador

Voltar a colocar a base do computador



ADVERTÊNCIA: Antes de trabalhar no interior do computador, leia as informações de segurança que foram fornecidas com o PC e siga os passos em [Antes de trabalhar no interior do computador](#). Após trabalhar no interior do computador, siga as instruções em [Após trabalhar no interior do computador](#). Para obter mais informações sobre as melhores práticas de segurança, consulte a página principal da Conformidade Regulatória em dell.com/regulatory_compliance.

Procedimento



Coloque a base do computador numa superfície limpa e plana.

Pós-requisitos

- 1 Siga o procedimento do passo 1 ao passo 3 para "[Voltar a colocar a porta do adaptador de alimentação](#)".
- 2 Volte a colocar o [conjunto do ecrã](#).
- 3 Siga o procedimento do passo 1 ao passo 3 para "[Voltar a colocar a placa de E/S](#)".
- 4 Siga o procedimento do passo 2 a 4 em "[Voltar a colocar o conjunto de arrefecimento térmico](#)".
- 5 Siga o procedimento do passo 4 ao passo 8 para "[Voltar a colocar a placa de sistema](#)".
- 6 Siga o procedimento do passo 4 ao passo 11 em "[Voltar a colocar o apoio para mãos](#)".
- 7 Volte a colocar o [teclado](#).
- 8 Volte a colocar a [placa sem fios](#).
- 9 Volte a colocar os [módulos de memória](#).
- 10 Siga o procedimento do passo 4 ao passo 6 em "[Voltar a colocar a unidade de disco rígido](#)".
- 11 Volte a colocar a [tampa da base](#).
- 12 Volte a colocar a [bateria](#).

Actualizar o BIOS

Poderá ser necessário actualizar o BIOS quando estiver disponível uma actualização ou após substituir a placa de sistema. Para actualizar o BIOS:

- 1 Ligue o computador.
- 2 Aceda a dell.com/support.
- 3 Clique em **Product Support** (Suporte ao Produto), digite a etiqueta de serviço do portátil e clique em **Submit**(Submeter).
 **NOTA:** Se você não tiver a etiqueta de serviço, use a função de detecção automática ou procure manualmente pelo seu modelo de computador.
- 4 Clique em **Drivers & downloads** (Controladores e transferências).
- 5 Desça até **Or, show me all available drivers for..** (Ou, mostre todos os drivers disponíveis para...) e seleccione o **BIOS** da lista pendente **Category** (Categoria).
 **NOTA:** Na lista pendente **Change OS** (Mudar SO), seleccione o sistema operativo instalado no computador.
- 6 Expanda a **BIOS** para visualizar os ficheiros BIOS disponíveis.
- 7 Clique em **Download File** (Transferir ficheiro) para transferir a versão mais recente do BIOS para o seu computador.
- 8 Guarde o ficheiro e assim que a transferência estiver concluída, navegue até à pasta onde guardou o ficheiro de actualização do BIOS.
- 9 Clique duas vezes no ícone do ficheiro de actualização do BIOS e siga as instruções apresentadas no ecrã.

Obter ajuda e contactar a Dell

Recursos de auto-ajuda

Pode obter informações e ajuda sobre os produtos e serviços da Dell utilizando estes recursos de auto-ajuda on-line:

Informações de auto-ajuda	Opções de auto-ajuda
Aceder à ajuda do Windows	Windows 8.1 — Abra o atalho Procurar, escreva Ajuda e suporte na caixa de pesquisa e prima Enter . Windows 7 — Clique em Iniciar → Ajuda e suporte .
Informações sobre os produtos e serviços da Dell	Consulte dell.com .
Informações sobre solução de problemas, manuais do utilizador, instruções de configuração, especificações do produto, blogues de ajuda técnica, controladores, actualizações do software, etc	Consulte dell.com/support .
Informação acerca do Microsoft Windows 8.1	Consulte dell.com/windows8 .
Informação acerca do Microsoft Windows 7	Clique em Iniciar → Todos os Programas → Dell Help Documentation .
Obtenha mais informações sobre o sistema operativo, como configurar e utilizar o computador, efectuar cópias de segurança de dados, diagnósticos, etc.	Consulte <i>Eu e o meu Dell</i> em dell.com/support/manuals .

Contactar a Dell

Para contactar a Dell relativamente a vendas, suporte técnico ou questões relacionadas com os clientes, consulte **dell.com/contactdell**.



NOTA: A disponibilidade varia de acordo com o país e produto e alguns serviços podem não estar disponíveis no seu país.



NOTA: Se não tiver uma ligação activa à Internet, pode encontrar as informações de contacto na sua factura, na nota de encomenda ou no catálogo de produtos Dell.